

## RELATÓRIO DE PROGRESSO ANUAL

N.º 2

Ano em avaliação (mês/ano) – Início 11 /2021 Fim 11 /2022

### I. Apresentação da instituição e da sua situação face à garantia da qualidade

#### 1.1 Indicar o nome da entidade formadora.

(designação da Escola, Centro de Formação ou outro tipo de entidade, conforme legalmente instituído)

AGRUPAMENTO DE ESCOLAS DE PORTO DE MÓS  
ESCOLA SECUNDÁRIA DE PORTO DE MÓS

#### 1.2 Indicar a morada e contactos da entidade formadora.

(morada, contacto telefónico e endereço eletrónico; circunscrever a informação à sede, no caso de haver outras unidades orgânicas)

Rua Engenheiro Adelino Reis Santos, 2480-306 Porto de Mós

Tel. 244499170; e-mail: [secretaria@aeptos.pt](mailto:secretaria@aeptos.pt)

### 1.3. Indicar o nome, o cargo e contactos do responsável da entidade formadora.

Pedro Gil da Silva Vala

Diretor do Agrupamento

244499170; [direcao@aeamos.pt](mailto:direcao@aeamos.pt)

#### 1.3.1 Indicar o nome da entidade proprietária e respetivo representante.

(a preencher, se aplicável)

NA

### 1.4 Apresentar, de forma sucinta, a missão, a visão e os objetivos estratégicos da instituição para a educação e formação profissional (EFP) dos jovens, no contexto da sua intervenção.

#### MISSÃO

As escolas são estabelecimentos aos quais está confiada uma missão de serviço público, que consiste em dotar todos e cada um dos cidadãos das competências e conhecimentos que lhes permitam explorar plenamente as suas capacidades, integrar-se ativamente na sociedade e dar um contributo para a vida económica, social e cultural do País. É para responder a essa missão em condições de qualidade e equidade, da forma mais eficaz e eficiente possível, que deve organizar-se a governação das escolas.

As decisões devem ter presentes os princípios de equidade, inclusão, solidariedade social, civismo, responsabilidade, participação, inovação, sustentabilidade e cooperação no sentido de assegurar o exercício efetivo do direito ao ensino e a igualdade de oportunidades de acesso e êxito escolar.

Neste sentido, urge perspetivar estratégias coletivas e organizacionais capazes de auxiliar a Escola em geral a responder de forma adequada às exigências requeridas a um serviço público de educação de qualidade.

## VISÃO

Tendo por base o lema **“Erguer Futuros, ser Global... com Todos”**, pretendemos prestar à comunidade um serviço educativo de elevada qualidade, dando uma resposta adequada às diferentes necessidades, incentivar uma atitude dinâmica de confiança e iniciativa por parte de todos os intervenientes, e simultaneamente valorizar a participação da comunidade exterior na vida do Agrupamento.

## OBJETIVOS ESTRATÉGICOS

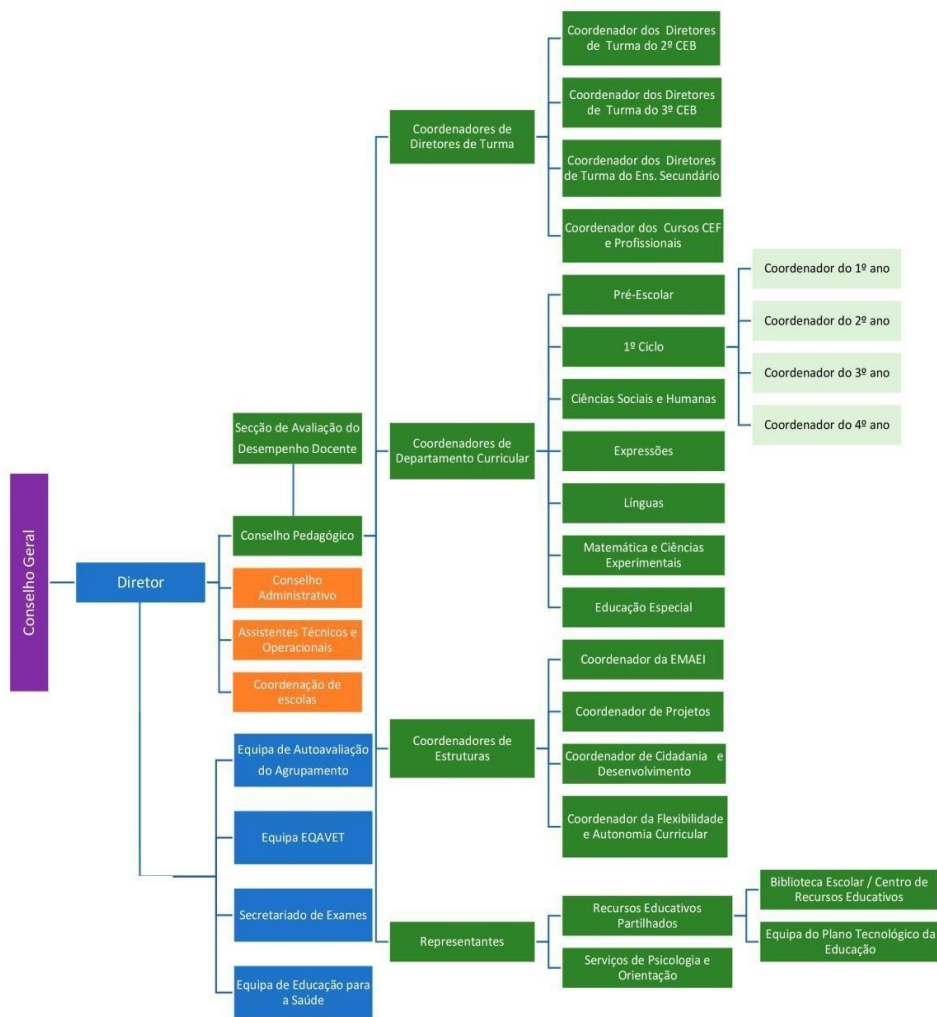
O A.E. Porto de Mós, definiu no seu Projeto Educativo os seguintes objetivos estratégicos:

- Dotar os alunos de competências transversais, ajustadas à realidade europeia, nacional, regional e local, que promovam os saberes e as aprendizagens necessárias à sua participação na sociedade do século XXI, tendo em conta o seu projeto pessoal;
- Promover a cidadania participativa dos alunos, através do seu desenvolvimento pessoal e interpessoal, com vista à sua integração numa sociedade humanista, inclusiva e sustentável;
- Melhorar práticas organizacionais, eficazes e monitorizadas, com impacto na mobilização dos profissionais e na captação de recursos humanos e materiais para a melhoria do serviço educativo, tendo em conta a comunidade em que se insere;
- Promover a identidade do Agrupamento, valorizando a interação com a comunidade.

- Melhorar práticas organizacionais, eficazes e monitorizadas, com impacto na mobilização dos profissionais e na captação de recursos humanos e materiais para a melhoria do serviço educativo, tendo em conta a comunidade em que se insere;
- Promover a identidade do Agrupamento, valorizando a interação com a comunidade.

Saber se se coloca o que estava no P Educativo anterior pq o novo ainda não foi aprovado ou fazer alterações. Pedir à Direção para fazer

### **1.5 Descrever sucintamente a estrutura orgânica da instituição e os cargos a ela associados.**



1.6 Preencher a tabela infra, indicando toda a oferta formativa de nível 4 para jovens, à data da elaboração do relatório e nos dois anos letivos anteriores.

Tipologia do curso	Designação do curso	N.º de Turmas/Grupos de Formação N.º de Alunos (Totais por curso, em cada ano letivo) *					
		20 /21		21 /22		22/23	
		N.º T/GF	N.º AL	N.º T/GF	N.º AL	N.º T/GF	N.º AL
Curso profissional nível 4	Curso Profissional Técnico de Multimédia	0,5 T (10º ano) 0,5 T (11º ano) 0,5 T (12º ano)	8 8 6	0,5 T (10º ano) 0,5 T (11º ano) 0,5 T (12º ano)	14 7 8	0,5 T (10º ano) 0,5 T (11º ano) 0,5 T (12º ano)	9 10 10
Curso profissional nível 4	Curso Profissional Técnico de Desporto	0,5 T (10º ano) 0,5 T (11º ano) 0,5 T (12º ano)	15 12 7	0,5 T (10º ano) 0,5 T (11º ano) 0,5 T (12º ano)	12 13 12	0,5 T (10º ano) 0,5 T (11º ano) 0,5 T (12º ano)	14 15 12
Curso profissional nível 4	Curso Profissional Técnico Auxiliar de Saúde	0,5 T (10º ano) 0,5 T (11º ano)	10 6	0,5 T (10º ano) 0,5 T (11º ano) 0,5 T (12º ano)	13 10 6	1 T (10º ano) 0,5 T (11º ano) 0,5 T (12º ano)	15 9 10
Curso profissional nível 4	Curso Profissional Técnico Comercial	0,5 T (10º ano) 0,5 T (11º ano)	10 6	0,5 T (10º ano) 0,5 T (11º ano) 0,5 T (12º ano)	7 9 6	0,5 T (11º ano) 0,5 T (12º ano)	— 8 9

\* Se aplicável, incluir a oferta noutras unidades orgânicas, para além da sede

**1.7 Identificar os documentos orientadores da instituição e relatórios relevantes para a garantia da qualidade e indicar as respetivas ligações eletrónicas.**

Fonte / Documento / Relatório	Ligação/link do site de internet
Site do A.E. Porto de Mós	<a href="https://www.aepmos.pt/">https://www.aepmos.pt/</a>
Projeto Educativo (retificado)	<a href="https://www.aepmos.pt/wp-content/uploads/2020/07/Projeto-Educativo_AEPMOS_2019_V9_FINAL.pdf">https://www.aepmos.pt/wp-content/uploads/2020/07/Projeto-Educativo_AEPMOS_2019_V9_FINAL.pdf</a>
Regulamento Interno	<a href="https://www.aepmos.pt/wp-content/uploads/2021/09/Regulamento_interno-vers%C3%A3o-aprovado_CG_25-janeiro-2021.pdf">https://www.aepmos.pt/wp-content/uploads/2021/09/Regulamento_interno-vers%C3%A3o-aprovado_CG_25-janeiro-2021.pdf</a>
Regulamento dos cursos profissionais	<a href="https://www.aepmos.pt/wp-content/uploads/2021/09/Regulamento_cursos_profissionais_2020-21-12_julho_Aprovado-CG_26_julho_2021.pdf">https://www.aepmos.pt/wp-content/uploads/2021/09/Regulamento_cursos_profissionais_2020-21-12_julho_Aprovado-CG_26_julho_2021.pdf</a>
Plano anual de atividades 21/22	<a href="https://www.aepmos.pt/wp-content/uploads/2021/11/Plano-Anual-de-Atividade-2020-2021-Atividades-por-escola.pdf">https://www.aepmos.pt/wp-content/uploads/2021/11/Plano-Anual-de-Atividade-2020-2021-Atividades-por-escola.pdf</a>
Relatórios de autoavaliação 21/22	<a href="https://www.aepmos.pt/wp-content/uploads/2021/11/Relat%C3%B3rio-dos-Inqu%C3%A9ritos-deSatisfa%C3%A7%C3%A3o.pdf">https://www.aepmos.pt/wp-content/uploads/2021/11/Relat%C3%B3rio-dos-Inqu%C3%A9ritos-deSatisfa%C3%A7%C3%A3o.pdf</a> <a href="https://www.aepmos.pt/wp-content/uploads/2021/11/Relatorio-dos-inqu%C3%A9ritos_Ensino-Profissinal-2021.pdf">https://www.aepmos.pt/wp-content/uploads/2021/11/Relatorio-dos-inqu%C3%A9ritos_Ensino-Profissinal-2021.pdf</a> <a href="https://www.aepmos.pt/wp-content/uploads/2021/11/DAC_20-21.pdf">https://www.aepmos.pt/wp-content/uploads/2021/11/DAC_20-21.pdf</a>
Portefólio digital com oferta formativa para a EFP ano letivo 22/23	<a href="https://www.aepmos.pt/index.php/ensino-profissional/">https://www.aepmos.pt/index.php/ensino-profissional/</a>

Relatórios trimestrais EQAVET

<https://www.aepmos.pt/index.php/certificacao-eqavet/>**1.8 Preencher a situação aplicável sobre o último resultado do processo de verificação de conformidade EQAVET do sistema de garantia da qualidade.**

(trancar a data relativa à situação não aplicável)

- Selo EQAVET condicionado a um ano, atribuído em \_\_\_/\_\_\_/\_\_\_.
- Selo EQAVET, atribuído em 24 /11 /2020.

**1.9 Apresentar uma súmula das recomendações constantes do relatório final relativo à última visita de verificação de conformidade EQAVET e das evidências do seu cumprimento.**

Aumentar a visibilidade do alinhamento dos objetivos estratégicos da Instituição com as políticas europeias, nacionais e/ou regionais para a EFP, e estudos prospetivos disponíveis.	Revisão do Projeto Educativo para reforçar esse alinhamento (Projeto Educativo até 2022). Identificação dessa diretriz para o novo projeto educativo 2022/26.
Dar visibilidade à interação da fase de Avaliação com a da Revisão e desta com o Planeamento do(s) ciclo(s) seguinte(s); aprofundar as reflexões relativas às formas e momentos da publicitação dos resultados da Avaliação e da Revisão, mais do que uma vez por ano, no sítio internet institucional	Realização de reuniões semestrais e relatórios da análise dos principais indicadores do projeto. (atas e relatórios - disciplina EQAVET-Moodle). Publicitação dos resultados dos relatórios em reuniões internas e site do Agrupamento.



Formalizar um conjunto de mecanismos, instrumentos de monitorização e sistemas de alerta em uso, e de outros ainda não claramente definidos, e respetiva calendarização, de modo a antecipar eventuais desvios face aos objetivos traçados. Perspetivar a aplicação do ciclo de garantia e melhoria da qualidade na gestão global (a 3 anos) da oferta de EFP, em função da monitorização intercalar de resultados, designadamente tendo em vista a conclusão dos ciclos formativos com a duração de três anos.	Realização de reuniões semestrais e relatórios da análise dos principais indicadores do projeto. (atas e relatórios- disciplina EQAVET-Moodle).
Formalizar sedes e criar mecanismos formalizados de participação dos stakeholders externos nas diferentes fases do ciclo de garantia da qualidade e, em particular, na participação na definição dos objetivos estratégicos da instituição, na avaliação contextualizada dos resultados e na consensualização das melhorias consideradas necessárias na gestão de EFP.	Auscultação das empresas parceiras na FCT e empresas empregadoras de ex-alunos (inquérito) e divulgação dos resultados para melhoria nas prestações seguintes. Atividade de Focus Group com empregadores, entidades acolhedoras da FCT e outras empresas regionais parceiras para serem auscultadas e poderem apresentar sugestões na definição dos objetivos estratégicos da instituição.
Criar condições, designadamente através do estabelecimento de parcerias e de candidaturas a financiamento, para o envolvimento dos alunos em projetos de âmbito transnacional que favoreçam a sua autonomia e aprendizagem, como, por exemplo, programas Erasmus+.	Realização de atividades com as turmas de 10ºano no Projeto <i>Etwinning</i> de março a maio de 2022 (Resumo da atividade no Moodle).
Aumentar a visibilidade da aplicação do Ciclo de Garantia da Qualidade na gestão da oferta de EFP. Refletir sobre formas de tornar evidentes a sequencialidade e o caráter cíclico da aplicação das fases do Ciclo de Garantia da Qualidade na gestão global (a 3 anos) e intermédia (a 1 ano) da oferta de EFP, em função dos objetivos traçados e da duração própria das atividades envolvidas. nos documentos de ordem estratégica da Instituição.	Divulgar junto dos órgãos de gestão do Agrupamento os relatórios realizados e os planos de melhorias. (Atas de Conselho Pedagógico e Conselho Geral).

## II. Balanço dos resultados dos indicadores EQAVET selecionados, de outros em uso e da aferição dos descritores EQAVET/práticas de gestão (análise contextualizada dos resultados alcançados, no ano em avaliação, face às metas de médio e curto prazo estabelecidas)

Objetivo	Indicador Eqavet	2016/19	2017/20	2018/21
----------	------------------	---------	---------	---------

Aumentar a Taxa de conclusão em cursos de EFP (objetivo 75% no ciclo 2020/23)	4 a) Percentagem de alunos/formandos que completam cursos de EFP inicial	71,4%	68,3%	65%
Aumentar a Taxa de colocação após conclusão de cursos de EFP (objetivo 70% no ciclo 2020/23)	5) Proporção de alunos que completam um curso de EFP e que estão no mercado de trabalho, em formação (incluindo nível superior) ou outros destinos, no período de 12-36 meses após a conclusão do curso.	(mercado de trabalho) 74,3%	(mercado de trabalho) 57,1%	(mercado de trabalho) 29%
		(ensino superior) 25,7%	(ensino superior) 46,4%	(ensino superior) 71%
Aumentar a percentagem de alunos/formandos que trabalham em profissões diretamente relacionadas com o curso/área de Educação e Formação que concluíram (objetivo 30% no ciclo 2020/23)	6 a) Percentagem de alunos/formandos que completam um curso de EFP e que trabalham em profissões diretamente relacionadas com o curso/área de Educação e Formação	17,1%	14,3%	0
Aumentar a percentagem de empregadores que estão satisfeitos com os formandos que completaram um curso de EFP (objetivo 90% no ciclo 2020/23)	6 b3) Percentagem de empregadores que estão satisfeitos com os formandos que completaram um curso de EFP.	100% (apenas 34% responderam)	100% (apenas 12,5% responderam)	—
<b>Objetivo</b>	<b>Indicador definido pela instituição</b>	2019/20	2020/21	2021/2022
Aumentar a satisfação dos alunos	Grau de satisfação (Resultados dos Inquéritos de satisfação)	80%	84% (objetivo 81%)	81,3 (objetivo 81%)
Aumentar a satisfação das entidades de acolhimento de FCT	Grau de satisfação (Resultados dos Inquéritos de satisfação)	88%	90% (objetivo 89%)	90% (objetivo 89%)
Aumentar satisfação dos docentes do ensino profissional	Grau de satisfação (Resultados dos Inquéritos de satisfação)	85%	87% (objetivo 89%)	90,3% (objetivo 89%)
Aumentar satisfação do pessoal não docente da escola	Grau de satisfação (Resultados dos Inquéritos de satisfação)	75%	82% (objetivo 76%)	90,7% (objetivo 76%)

Pela análise feita, verificou-se que os objetivos estão globalmente a ser cumpridos.

Podemos observar que a taxa de conclusão dos cursos decresceu. Verificamos que esta situação se deve essencialmente aos alunos que ingressam nos cursos e que desistem quando atingem os 18 anos ou conseguem ingressar no mercado de trabalho. Podemos ainda verificar que dos alunos que concluem a percentagem dos que ingressam no ensino superior tem vindo a aumentar bastante.

Não foi possível preencher qualquer dado relativo às empresas empregadoras dos ex-alunos uma vez que não responderem ao pedido para avaliar o desempenho dos seus funcionários. Este ponto tem sido verdadeiramente complicado de ultrapassar, apesar de todos os esforços para que haja uma resposta por parte das empresas.

Relativamente ao plano de melhorias proposto no Relatório de progresso anual nº1,, indicamos abaixo o seu acompanhamento, ao longo deste último ano.

Área de Melhoria	Ação	Descrição da Ação a desenvolver	Acompanhamento
AMO1	A1	Reforçar nas entrevistas de acompanhamento/orientação dos alunos do 9º ano a importância de concluir o curso e a escolaridade obrigatória.	Realizado
	A2	Explicação mais clara dos conteúdos e saídas dos cursos aos alunos do 9º ano envolvendo alunos dos cursos profissionais e testemunhos de ex-alunos.	Realizado
	A3	Reforço do acompanhamento dos alunos do 10º ano para evitar desistências. (alunos mais velhos)	Realizado
AMO2	A4	Efetuar sessões sobre técnicas ativas de emprego (ex: como se comportar numa entrevista) para alunos do 12º ano em parceria com IEFP_Leiria	Realizado
	A5	Realizar visitas com os alunos do 11º e 12º ano a instituições do ensino superior	Realizado
	A6	Visitar a Futurália com os alunos do 12º ano	Realizado
	A7	Dinamizar atividades e/ou aulas, das disciplinas de formação técnica, dadas em parcerias com as empresas.	Realizado
	A8	Criar uma Bolsa de voluntariado /trabalho	Não Realizado

AMO3	A9	Auscultar empresas empregadoras de ex-alunos. Reforçar os contactos com as empresas para solicitar a importância de obter resposta aos inquéritos de satisfação. (Agilizar as respostas por mail, telefone ou de em papel)	Realizado
AMO4	A10	Fazer vídeo de ex-alunos sobre a sua situação profissional e fazer a divulgação nas redes sociais (1 a 2 alunos por curso).	Realizado
	A11	Atividade integradora com todos os alunos do ensino profissional (Atividade realizada com equipas mistas dos vários cursos e anos de escolaridade)	Não realizado
	A12	Atividade de encerramento dos profissionais que envolva toda a comunidade	Não realizado
	A13	Organizar um workshop com os stakeholders externos mais relevantes para preparar o ano letivo 2022- 2023 e identificar as necessidades de mercado.	Realizado
	A14	Auscultar stakeholders internos (alunos, professores e funcionários)	Realizado
	A15	Divulgar as várias atividades dinamizadas em redes sociais do Agrupamento	Realizado
	A16	Identificar, com base em documentos internos, a necessidade de alterar procedimentos com vista à melhoria do desempenho de cada um dos intervenientes.	Realizado
AMO5	A17	Definição dos alunos do 10º ano que irão integrar o projeto Etwinning em 2021-22.	Realizado
	A18	Auscultação de alunos, encarregados de educação e professores que poderão participar em Projetos ERASMUS+	Parcialmente realizado. (Os EE. não foram auscultados)

Não foram realizadas algumas atividades devido a constrangimentos relacionados, ainda, com a situação pandémica.

### III. Melhorias a introduzir na gestão da oferta de EFP face ao balanço apresentado no ponto II

#### 3.1. Identificação das áreas de melhoria, objetivos e metas a alcançar.

Área de Melhoria	Descrição da Área de Melhoria	Objetivo	Descrição do objetivo e metas a alcançar (quando disponível, indicar o ponto de partida)
AM 01	Taxa de conclusão em cursos de EFP	O1	Aumentar a Taxa de conclusão em cursos de EFP (meta: 75% no ciclo formativo 2020/23)
AM 02	Taxa de colocação após conclusão de cursos de EFP	O2	Manter a taxa de colocação após conclusão de cursos de EFP (meta: 70% no ciclo formativo 2020/23)
AM 03	Grau de satisfação dos empregadores de exalunos	O3	Aumentar a taxa de resposta dos empregadores aos questionários de avaliação de satisfação (50% no ciclo formativo 2020/23)

AM 04	Comunicação e relacionamento com partes interessadas	O4	Dar continuidade à obtenção de testemunhos de ex-alunos relativamente à sua satisfação com os cursos profissionais (meta: 4 novos testemunhos 1 por curso)
		O5	Organizar evento com os stakeholders externos e internos mais relevantes para preparar o ano letivo 2023- 2024 e identificar as necessidades de mercado
		O6	Auscultar o grau de satisfação do pessoal docente (meta: 87% de satisfação)
		O7	Auscultar grau de satisfação das entidades acolhedoras com a FCT (meta: 89% de satisfação)
		O8	Reforçar a comunicação entre os agentes internos.
AM 05	Participação em projetos Europeus (intercâmbios)	O9	Promover a cidadania Europeia e a dimensão Europeia das organizações.

### 3.2. Identificação das ações a desenvolver e sua calendarização (inserir/eliminar/formatar tanto quanto necessário)

Área de Melhoria	Ação	Descrição da Ação a desenvolver	Data Início (mês/ano)	Data Conclusão (mês/ano)
AMO1	A1	Dinamizar nas sessões de acompanhamento/orientação dos alunos do 9º ano a importância de concluir o curso e a escolaridade obrigatória.	09/22	06/23
	A2	Explicação mais clara dos conteúdos e saídas dos cursos aos alunos do 9º ano envolvendo alunos dos cursos profissionais e testemunhos de ex-alunos.	09/22	04/23

	A3	Reforço do acompanhamento dos alunos do 10º ano para evitar desistências. (alunos mais velhos).	09/22	06/23
AMO2	A5	Realizar visitas com os alunos do 10º, 11º e 12º ano a instituições do ensino superior.	09/22	06/23
	A6	Visitar a Futurália com os alunos do 11º ano e 12º ano	03/23	04/23
AMO3	A8	Auscultar empresas empregadoras de ex-alunos. Reforçar os contactos com as empresas para solicitar a importância de obter resposta aos inquéritos de satisfação. (Agilizar as respostas por mail, telefone ou de em papel)	1º semestre	2º semestre
AMO4	A9	Fazer vídeo de ex-alunos sobre a sua situação profissional e fazer a divulgação nas redes sociais (1 a 2 alunos por curso)	01/23	03/23
	A10	Realização do Dia do Ensino Profissional, como forma de divulgar as atividades desenvolvidas. Atividade integradora com todos os alunos do ensino profissional (Atividade realizada com equipas mistas dos vários cursos e anos de escolaridade)	17 de março	17 de março
	A11	Organizar um workshop com os stakeholders externos mais relevantes para preparar o ano letivo 2023- 2024 e identificar as necessidades de mercado.	2º semestre	2º semestre
	A12	Auscultar stakeholders internos (alunos, professores e funcionários)	2º semestre	2º semestre
	A13	Divulgar as várias atividades dinamizadas em redes sociais do Agrupamento	09/22	06/23

	A14	Identificar, com base em documentos internos, a necessidade de alterar procedimentos com vista à melhoria do desempenho de cada um dos intervenientes.	1º semestre	2º semestre
AM05	A15	Definição dos alunos do 10º ano que irão integrar o projeto Etwinning em 2022-23.	10/22	12/2022
	A16	Auscultação de alunos, encarregados de educação e professores que poderão participar em Projetos ERASMUS+	09/22	05/23
	A17	Participação no projeto Mobilidade Erasmus com Escola de Saint Marie )-Saint Briouc	05/ 23	05/23

#### IV. Reflexão sobre a aplicação do ciclo de garantia e melhoria da qualidade e a participação dos *stakeholders* internos e externos na melhoria contínua da oferta de EFP

O Ciclo de Garantia da Qualidade que está a ser seguido assenta em planear, implementar, avaliar e rever o planeamento, divulgando à comunidade escolar os resultados em cada ciclo.



Nos pontos II e III deste relatório evidencia-se a forma como está a ser implementado o sistema de qualidade. Depois de analisada a execução do plano de melhorias e a concretização dos objetivos definidos (a curto e médio prazo) foi proposto um novo plano (ponto III) para consolidar e atingir todas as metas propostas.

Durante o ano serão realizadas reuniões da Equipa da Qualidade, preferencialmente semestrais, que funcionam como momentos de monitorização para analisar o ponto de situação, as dificuldades na implementação das estratégias definidas, a possibilidade de se reformular o plano de forma a atingir os objetivos inicialmente definidos. Os relatórios de monitorização que saem destas reuniões serão divulgados nos órgãos de decisão do Agrupamento e publicitados publicamente, de forma a que todos os stakeholders internos e externos possam acompanhar o nosso processo.

No plano de melhorias proposto no ponto III é reforçada a necessidade de consolidar procedimentos para que toda a comunidade educativa assimile todo o Ciclo de melhoria da Garantia da Qualidade. As atividades propostas reforçam a presença na Escola de um Ensino Profissional forte, dinâmico com preocupações em responder às empresas/parceiros locais, mas, ao mesmo tempo, criar as condições para o desenvolvimento de competências que vivenciem experiências num âmbito nacional e internacional.

No que respeita à participação dos stakeholders internos e externos esta tem vindo a ser reforçada pois todos são periodicamente auscultados e os resultados obtidos são divulgados e tomados em conta nas decisões da Escola. Reforçamos a necessidade de que a participação continue a ser alargada a outros momentos de partilha entre os vários intervenientes na Escola, com o objetivo de melhorar as competências dos nossos alunos e também da melhoria contínua da oferta do Ensino Profissional.


**Os Relatores** PEDRO GIL Assinado de forma

digital por PEDRO

**DA SILVA** GIL DA SILVA VALA

Dados: 2022.11.19 **VALA**® 21:05:37 Z

\_\_\_\_\_  
(Cargo de direção exercido)

  
\_\_\_\_\_  
(Responsável da qualidade)

\_\_\_\_\_  
(Localidade e data)