



Relatório do Operador

(Quadro de referência europeu de garantia de
qualidade – Quadro EQAVET)

Implementação de sistemas de garantia de qualidade para a Educação e Formação Profissionais



Índice

I. Apresentação da instituição e da sua situação face à garantia da qualidade.....	3
1. Nome da entidade formadora.....	3
2. Morada e contactos da entidade formadora.....	3
3. Nome, o cargo e contactos do responsável da entidade formadora.....	3
4. Nome da entidade proprietária e respetivo representante.....	3
5. Missão, a visão e os objetivos estratégicos da instituição para a educação e formação profissional (EFP) dos jovens, no contexto da sua intervenção.....	4
6. Organigrama da instituição.....	5
7. Oferta formativa de nível 4 para jovens, à data da elaboração do relatório e nos dois anos letivos anteriores.....	6
8. Situação da instituição face à implementação do sistema de garantia da qualidade:	6
9. Listagem dos objetivos que a instituição definiu para o alinhamento com o Quadro EQAVET.....	7
10. Etapas do processo de alinhamento com o Quadro EQAVET.....	10
11. Documentos orientadores da instituição e relatórios relevantes para a garantia da qualidade e indicar as respetivas ligações eletrónicas.....	11
II. Gestão da oferta de EFP considerando os princípios EQAVET.....	13
1. Fase de Planeamento.....	15
2. Fase de Implementação.....	16
3. Fase de Avaliação.....	16
4. Fase de Revisão.....	17
III. Áreas de melhoria na gestão da oferta de EFP.....	19
IV. Fontes de evidência do cumprimento dos critérios de conformidade EQAVET.....	19
V. Conclusão.....	20
DOCUMENTOS ANEXOS.....	22
Anexo 1 - Plano de Melhoria.....	23
Anexo 2 - Fontes de evidência do cumprimento dos critérios de conformidade EQAVET.....	36

I. Apresentação da instituição e da sua situação face à garantia da qualidade

1. Nome da entidade formadora

(designação da Escola, Centro de Formação ou outro tipo de entidade, conforme legalmente instituído)

AGRUPAMENTO DE ESCOLAS DE PORTO DE MÓS

2. Morada e contactos da entidade formadora

(morada, contacto telefónico e endereço eletrónico; circunscrever a informação à sede, no caso de haver outras unidades orgânicas)

Rua Eng Adelino Reis Santos, 2480-306 Porto de Mós

Tel. 244499170; e-mail: secretaria@aeamos.pt

3. Nome, o cargo e contactos do responsável da entidade formadora

(contacto telefónico e endereço eletrónico)

Rui Cláudio Almeida-Diretor do Agrupamento

244499170; diretor@aeamos.pt

4. Nome da entidade proprietária e respetivo representante

(a preencher, se aplicável)

NA

5. Missão, a visão e os objetivos estratégicos da instituição para a educação e formação profissional (EFP) dos jovens, no contexto da sua intervenção

MISSÃO

As escolas são estabelecimentos aos quais está confiada uma missão de serviço público, que consiste em dotar todos e cada um dos cidadãos das competências e conhecimentos que lhes permitam explorar plenamente as suas capacidades, integrar-se ativamente na sociedade e dar um contributo para a vida económica, social e cultural do País. É para responder a essa missão em condições de qualidade e equidade, da forma mais eficaz e eficiente possível, que deve organizar-se a governação das escolas.

As decisões devem ter presentes os princípios de equidade, inclusão, solidariedade social, civismo, responsabilidade, participação, inovação, sustentabilidade e cooperação no sentido de assegurar o exercício efetivo do direito ao ensino e a igualdade de oportunidades de acesso e êxito escolar. Neste sentido, urge perspetivar estratégias coletivas e organizacionais capazes de auxiliar a Escola em geral a responder de forma adequada às exigências requeridas a um serviço público de educação de qualidade.

VISÃO

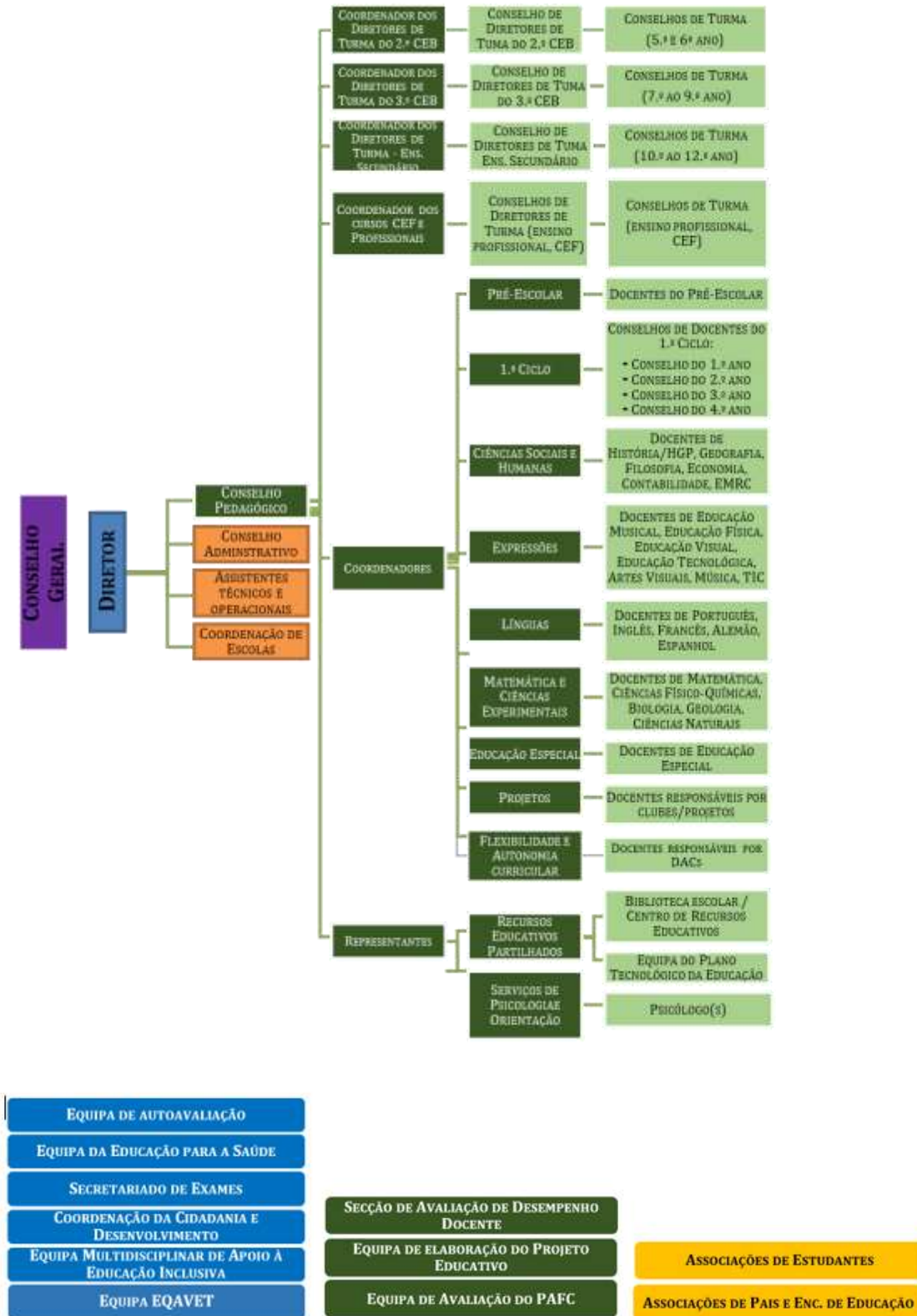
Tendo por base o lema “CONsigo... ser mais, com todos”, pretendemos prestar à comunidade um serviço educativo de elevada qualidade, dando uma resposta adequada às diferentes necessidades, incentivar uma atitude dinâmica de confiança e iniciativa por parte de todos os intervenientes, e simultaneamente valorizar a participação da comunidade exterior na vida do Agrupamento.

OBJETIVOS ESTRATÉGICOS

O A.E. Porto de Mós, definiu no seu Projeto Educativo os seguintes objetivos estratégicos:

- Dotar os alunos de competências transversais, ajustadas à realidade nacional, regional e local, que promovam os saberes e as aprendizagens necessárias à sua participação na sociedade do século XXI, tendo em conta o seu projeto pessoal;
- Promover a cidadania participativa dos alunos, através do seu desenvolvimento pessoal e interpessoal, com vista à sua integração numa sociedade humanista, inclusiva e sustentável;
- Melhorar práticas organizacionais, eficazes e monitorizadas, com impacto na mobilização dos profissionais e na captação de recursos humanos e materiais para a melhoria do serviço educativo, tendo em conta a comunidade em que se insere;
- Promover a identidade do Agrupamento, valorizando a interação com a comunidade.

6. Organigrama da instituição



7. Oferta formativa de nível 4 para jovens, à data da elaboração do relatório e nos dois anos letivos anteriores

Tipologia do curso	Designação do curso	N.º de Turmas/Grupos de Formação N.º de Alunos/Formandos (Totais por curso, em cada ano letivo) *					
		17/18		18/19		19 / 20	
		N.º	T/GF	N.º	T/GF	N.º	T/GF
Curso profissional nível 4	Curso Profissional Técnico de Multimédia	1 T (10º ano)	16	0,5 T (10º ano)	6	0,5 T (10º ano)	10
		1 T (11º ano)	10	0,1 T (11º ano)	14	0,5 T (11º ano)	8
		0,5 T (12º ano)	8	0,5 T (12º ano)	10	1 T (12º ano)	12
Curso profissional nível 4	Curso Profissional Técnico de Desporto	0,5 T (10º ano)	12	0,5 T (10º ano)	15	0,5 T (10º ano)	14
		1 T (11º ano)	15	0,5 T (11º ano)	12	0,5 T (11º ano)	11
				1 T (12º ano)	15	0,5 T (12º ano)	10
Curso profissional nível 4	Curso Profissional Técnico Auxiliar de Saúde	0,5 T (10º ano)	9	0,5 T (11º ano)	10	0,5 T (10º ano)	7
		0,5 T (11º ano)	16	0,5 T (12º ano)	16	0,5 T (12º ano)	8
		0,5 T (12º ano)	7				
Curso profissional nível 4	Curso Profissional Técnico Comercial	0,5 T (10º ano)	6

* Se aplicável, incluir a oferta noutras unidades orgânicas, para além da sede

8. Situação da instituição face à implementação do sistema de garantia da qualidade:

- Criação de um sistema alinhado com o quadro EQAVET. 

- Adaptação do sistema em uso ao quadro EQAVET.

9. Listagem dos objetivos que a instituição definiu para o alinhamento com o Quadro EQAVET

Tendo como base os objetivos estratégicos para o A.E. Porto de Mós e conseqüentemente para o Ensino e Formação Profissionais (EFP), bem como os princípios EQAVET e os objetivos gerais orientadores para os processos de alinhamento com o quadro EQAVET, foram definidos os seguintes objetivos para o alinhamento com o Quadro EQAVET, que se encontram retratados no documento base e plano de ação, nomeadamente:

- Documento base:

- Aumentar a taxa de conclusão em cursos de EFP;
- Aumentar a taxa de colocação após conclusão de cursos de EFP;
- Aumentar a percentagem de alunos/formandos que trabalham em profissões diretamente relacionadas com o curso/área de Educação e Formação que concluíram;
- Aumentar a percentagem de empregadores que estão satisfeitos com os formandos que completaram um curso de EFP;
- Aumentar satisfação dos alunos;
- Aumentar satisfação das entidades de acolhimento de FCT.

- Plano de ação:

- Formalizar a estrutura e a equipa do sistema interno de garantia da qualidade;
- Definir um painel de indicadores chave e monitorizar com periodicidade a definir;
- Definir um modelo para acompanhamento dos percursos dos ex-alunos até 3 anos após a conclusão dos cursos;
- Rever conteúdos/ estratégias/metodologias de suporte aos cursos profissionais;
- Fomentar uma maior ligação/envolvimento com as empresas e outras entidades da região;
- Mobilizar os antigos alunos para apresentação dos casos de sucesso e da sua visão de integração no ensino superior ou no mercado de trabalho;
- Implementar um plano de comunicação para o ensino profissional;
- Melhorar a divulgação (externa e internamente) da imagem e oferta de cursos profissionais e respetivas saídas profissionais;
- Melhorar as competências comportamentais/ comunicacionais dos alunos, para uma melhor adaptação ao contexto laboral/formação em contexto de trabalho;
- Auscultar a satisfação das partes interessadas internas relacionadas com os cursos profissionais (pessoal docente e não docente);
- Diversificar a rede de parcerias para o curso profissional de Técnico Comercial;
- Organizar um workshop com os stakeholders externos mais relevantes para preparar o ano letivo 2021-2022 e identificar as necessidades de mercado.

No quadro seguinte pode observar-se o desdobramento do modelo orientador / conceptual e dos respetivos objetivos para o alinhamento com o quadro EQAVET, no A.E. Porto de Mós:

Princípios EQAVET	Objetivos gerais orientadores para alinhamento com EQAVET	Objetivos Estratégicos do A.E. Porto de Mós	Objetivos do A.E. Porto de Mós para o alinhamento EQAVET
<p>Visão estratégica e visibilidade dos processos e resultados na gestão da EFP</p>	<ul style="list-style-type: none"> Garantir a articulação da política de garantia e melhoria contínua da qualidade com os objetivos estratégicos dos operadores/instituições de EFP Obter o selo EQAVET que comprove que o sistema de garantia da qualidade do operador de EFP se encontra alinhado com o Quadro europeu 		<ul style="list-style-type: none"> Aumentar a taxa de conclusão em cursos de EFP Aumentar a taxa de colocação após conclusão de cursos de EFP Fomentar uma maior ligação/envolvimento com as empresas e outras entidades da região Diversificar a rede de parcerias para o curso profissional de Técnico Comercial
<p>Envolvimento dos <i>stakeholders</i> internos e externos</p>		<ul style="list-style-type: none"> Dotar os alunos de competências transversais, ajustadas à realidade nacional, regional e local, que promovam os saberes e as aprendizagens necessárias à sua participação na sociedade do século XXI, tendo em conta o seu projeto pessoal; Promover a cidadania participativa dos alunos, através do seu desenvolvimento pessoal e interpessoal, com vista à sua integração numa sociedade humanista, inclusiva e sustentável. 	<ul style="list-style-type: none"> Aumentar a percentagem de alunos/formandos que trabalham em profissões diretamente relacionadas com o curso/área de Educação e Formação que concluíram Aumentar a percentagem de empregadores que estão satisfeitos com os formandos que completaram um curso de EFP Mobilizar os antigos alunos para apresentação dos casos de sucesso e da sua visão de integração no ensino superior ou no mercado de trabalho Definir um modelo para acompanhamento dos percursos dos ex-alunos até 3 anos após a conclusão dos cursos Implementar um plano de comunicação para o ensino profissional Aumentar satisfação dos alunos Aumentar satisfação das entidades de acolhimento de FCT Melhorar a divulgação (externa e internamente) da imagem e oferta de cursos profissionais e respetivas saídas profissionais Organizar um workshop com os stakeholders externos mais relevantes para preparar o ano letivo 2021-2022 e identificar as necessidades de mercado

<p>Melhoria contínua da EFP utilizando os indicadores selecionados</p>	<ul style="list-style-type: none"> Promover uma cultura de garantia e melhoria contínua da qualidade por parte dos operadores de EFP baseada em práticas de autoavaliação 		<ul style="list-style-type: none"> Formalizar a estrutura e a equipa do sistema interno de garantia da qualidade Definir um painel de indicadores chave Rever conteúdos/ estratégias/metodologias de suporte aos cursos profissionais Melhorar as competências comportamentais/ comunicacionais dos alunos, para uma melhor adaptação ao contexto laboral/formação em contexto de trabalho Auscultar a satisfação das partes interessadas internas relacionadas com os cursos profissionais (pessoal docente e não docente)
<p>Utilização das quatro fases do ciclo de qualidade (planeamento, implementação, avaliação e revisão)</p>	<ul style="list-style-type: none"> Promover a adoção de procedimentos e práticas associadas às principais componentes do Quadro EQAVET - quatro fases do ciclo de qualidade, critérios de qualidade EQAVET e respetivos descritores indicativos Recolher dados e analisar de forma sistemática e sistémica os resultados alcançados sobre a atividade desenvolvida e refletir esse exercício na melhoria contínua das práticas de gestão da EFP 		

10. Etapas do processo de alinhamento com o Quadro EQAVET

Etapas do processo de alinhamento com o Quadro EQAVET	Data Início (mês/ano)	Data Conclusão (mês/ano)	Estado
Arranque do projeto e formação da Equipa EQAVET	09/2019	10/2019	✓
Sensibilização e formação da Equipa EQAVET	09/2019	10/2019	✓
Identificar os stakeholders/partes interessadas (PI) relevantes para a garantia da qualidade e o nível de intervenção	09/19	12/19	✓
Comunicar, envolver e mobilizar os stakeholders internos e externos para um entendimento partilhado sobre o Quadro EQAVET	09/19	12/19	✓
Diagnóstico inicial	09/19	12/19	✓
Elaboração do Documento Base para o alinhamento	02/20	03/20	✓
Elaboração do Plano de Ação para o alinhamento	02/20	03/20	✓
Recolha de dados – Indicador 4a) Conclusão dos cursos	10/19	12/19	✓
Recolha de dados – Indicador 5a) Colocação dos diplomados	01/20	02/20	✓
Recolha de dados – Indicador 6a) Ocupação dos diplomados	12/19	02/20	✓
Recolha de dados – Indicador 6b3) Satisfação dos empregadores	06/20	07/20	✓
Recolha de dados – outros indicadores complementares	01/20	06/20	✓
Análise contextualizada dos resultados dos indicadores EQAVET, e de outros em uso, e da aferição dos descritores EQAVET/práticas de gestão	12/19	07/20	✓
Monitorização do plano de ação	03/20	07/20	✓
Identificação das melhorias a introduzir na gestão da EFP	12/19	07/20	✓

Etapas do processo de alinhamento com o Quadro EQAVET	Data Início (mês/ano)	Data Conclusão (mês/ano)	Estado
Elaboração do Relatório do Operador	06/20	07/20	✓
Anexo 1 ao Relatório do Operador - Plano de Melhoria	06/20	07/20	✓
Anexo 2 ao Relatório do Operador – Fontes de evidência do cumprimento dos critérios de conformidade EQAVET	06/20	07/20	✓
Solicitação da verificação de conformidade com o quadro EQAVET	08/20	08/20	Em fase de conclusão
Divulgação e disseminação dos resultados do projeto EQAVET	07/20	10/20	Em fase de conclusão
Implementação do plano de melhorias	07/20	Conforme plano de melhoria	A iniciar
Divulgação e disseminação do resultado da verificação de conformidade com o quadro EQAVET	Conforme comunicação do resultado da verificação	Conforme comunicação do resultado da verificação	A iniciar
Observações (caso aplicável):			

11. Documentos orientadores da instituição e relatórios relevantes para a garantia da qualidade e indicar as respetivas ligações eletrónicas

Fonte / Documento / Relatório	Ligação/link do site de internet
Site do A.E. Porto de Mós	http://aepmos.ccems.pt/
Plano estratégico 2019/20	http://aepmos.ccems.pt/index.php/documentos-orientadores/
Plano de contingência	http://aepmos.ccems.pt/index.php/documentos-orientadores/
Projeto Educativo 2019/22	http://aepmos.ccems.pt/index.php/documentos-orientadores/
Contrato de autonomia	http://aepmos.ccems.pt/index.php/documentos-orientadores/
Regulamento Interno	http://aepmos.ccems.pt/index.php/documentos-orientadores/

Fonte / Documento / Relatório	Ligação/link do site de internet
Critérios de avaliação para o ano 2019/20	http://aepmos.ccems.pt/index.php/criterios-de-avaliacao/
Plano anual de atividades	http://aepmos.ccems.pt/index.php/documentos-orientadores/
Plano de ensino à distância	http://aepmos.ccems.pt/index.php/documentos-orientadores/
Relatório de autoavaliação	http://aepmos.ccems.pt/index.php/documentos-orientadores/
Relatório de monitorização do plano de ensino à distância	http://aepmos.ccems.pt/index.php/documentos-orientadores/
Documento base-alinhamento com o Quadro EQAVET	http://aepmos.ccems.pt/index.php/certificacao-egavet/
Plano de ação-alinhamento com o Quadro EQAVET	http://aepmos.ccems.pt/index.php/certificacao-egavet/
Portefólio digital com oferta formativa para a EFP ano letivo 20/21	http://aepmos.ccems.pt/index.php/ensino-profissional/

II. Gestão da oferta de EFP considerando os princípios EQAVET

Conforme mencionado anteriormente, o A.E. Porto de Mós iniciou o processo de alinhamento com o referencial EQAVET, pela constituição da Equipa EQAVET e pela sensibilização/formação no referencial EQAVET, nos conceitos, no processo e na metodologia, bem como na abordagem que seria preconizada ao longo do projeto.

Tomando como base os princípios do referencial EQAVET, foi então revista a estratégia para a utilização deste conjunto de ferramentas, no âmbito do sistema interno de garantia de qualidade do A.E. Porto de Mós, conforme se detalha neste ponto, para cada fase do ciclo do Quadro EQAVET.

- **Visão estratégica e visibilidade dos processos e resultados na gestão da EFP**

Uma das preocupações expressas no projeto educativo e nos documentos orientadores da EFP é o alinhamento com as orientações europeias, Nacionais, Regionais e Locais. A oferta formativa do A.E. Porto de Mós é definida no âmbito da rede de EFP e de acordo com as orientações governativas e das estruturas regionais.

Acresce a monitorização permanente das tendências no ensino-aprendizagem a nível europeu, nomeadamente quanto às metodologias e ferramentas de apoio à garantia interna da qualidade, como é o caso do EQAVET.

De igual forma, o projeto EQAVET permitiu refletir ao longo do plano de ação sobre os melhores formatos para analisar e abordar o mercado, para manter uma adequação permanente às necessidades da sociedade, das empresas e dos alunos/futuros profissionais.

- **Envolvimento dos stakeholders internos e externos**

Subjacente ao referencial EQAVET está a relevância na relação com todos os stakeholders mais relevantes. Com esse pressuposto, logo desde o início do projeto foi dada prioridade e enfoque às ações para melhorar o relacionamento e o envolvimento o ecossistema da EFP.

Foram realizadas sessões de *focus group* logo no início do projeto, para debater e analisar temas como a adequação da oferta formativa, o envolvimento dos stakeholders na dinâmica da EFP, os formatos de participação e recolha de contributos, a eficácia das parceiras e os pontos fortes e necessidades de melhoria. Foi assegurada a participação de instituições parceiras, de alunos, encarregados de educação, de docentes e técnicos de apoio à EFP. Os resultados dos *focus group* permitiram complementar a matriz de stakeholders elaborada inicialmente (ver documento base), com as suas necessidades e expectativas e identificar pontos de melhoria estruturantes para o plano de ação.

- **Melhoria contínua da EFP utilizando os indicadores selecionados**

O projeto EQAVET e a adoção dos referenciais para alinhamento permitiram rever e integrar os modelos de monitorização, de autoavaliação e de avaliação das práticas de ensino-aprendizagem na EFP no A.E. Porto de Mós.

Com efeito, para além da criação da Equipa EQAVET em articulação com as estruturas e Equipas Internas responsáveis pela monitorização e avaliação contínuas, a utilização dos vários critérios e dos vários descritores, permitiu repensar os indicadores utilizados e definir um plano de ação como resultado do diagnóstico inicial, com um alinhamento entre os objetivos estratégicos, os objetivos operacionais para alinhamento com o referencial EQAVET e um conjunto de indicadores e metas que formam um todo coerente.

No que respeita ao tipo de indicadores utilizados, para além dos indicadores base do referencial EQAVET, foram definidos indicadores adicionais sobretudo relacionados com a satisfação dos alunos, ex-alunos, que servirão de base para implementar um *dashboard* único, que permita dar apoio de forma simples e em tempo útil, à tomada de decisões.

O projeto EQAVET permitiu igualmente uma reflexão e a adoção de um modelo único e integrado de avaliação das práticas de gestão e de ensino-aprendizagem na EFP. Estão criadas as condições para a partir do próximo ano letivo, começar a colher os benefícios de um sistema interno de garantia da qualidade, especificamente com a utilização da informação referente a ex-alunos e a empregadores, como fonte de melhoria.

- **Utilização das quatro fases do ciclo de qualidade (planeamento, implementação, avaliação e revisão)**

A adoção do referencial EQAVET permitiu reforçar uma cultura de gestão para a qualidade e para a excelência, nomeadamente com a identificação mais clara de relações de causa-efeito entre um bom planeamento e reflexão sobre as práticas de gestão da EFP, com a objetividade e adequabilidade dos planos de ação – com indicadores, metas e ações melhor alinhados com a estratégia do A.E. Porto de Mós.

Por outro lado, a prática contínua da monitorização do plano de ação com uma periodicidade mensal, permitiu realinhar as ações com os objetivos, mitigando desvios (sobretudo os provocados pela contingência adotada no final do 2º período e durante a vigência do 3º período do presente ano letivo). Um exemplo deste reajustamento foi a adoção, implementação e a monitorização quinzenal do plano de ensino à distância e a reformulação da estratégia de divulgação da oferta formativa para captação de novos alunos.

Para além do ajustamento no plano de ações definido inicialmente, para o alinhamento com o referencial EQAVET, assinala-se igualmente a gestão do risco continuada e a transição estruturada entre o diagnóstico inicial/plano de ação e o plano de melhorias a implementar após a conclusão do projeto EQAVET em anexo ao presente relatório, o que dá resposta à essência da fase de revisão e de melhoria e ao verdadeiro ciclo de qualidade/melhoria contínua.

Resumem-se de seguida as atividades e as principais concretizações durante o processo de alinhamento com o referencial EQAVET, por cada uma das fases do Quadro EQAVET, e para dar resposta aos critérios e respetivas práticas de gestão:

1. Fase de Planeamento

Para operacionalizar as atividades e as respostas ao **Critério 1 – Planeamento, do referencial EQAVET**, foram utilizadas as práticas de gestão como pontos de orientação e por cada prática de gestão, foram concretizadas as seguintes atividades:

Práticas de gestão	Atividades concretizadas
P1 - As metas/objetivos estabelecidos pelo operador estão alinhados com as políticas europeias, nacionais e regionais	<ul style="list-style-type: none"> • Projeto EQAVET em fase de conclusão • Reuniões e contributos no Conselho Geral por parte dos Stakeholders, para alinhamento com necessidades do ecossistema e da comunidade • Alinhamento com as orientações do Governo e da Rede da EFP – ev. oferta formativa para 20/21 • Plano de ensino à distância – Contingência / Pandemia
P2 - As ações delineadas traduzem a visão estratégica partilhada pelos stakeholders internos e externos	<ul style="list-style-type: none"> • Reuniões e contributos no Conselho Geral por parte dos Stakeholders, para alinhamento com necessidades do ecossistema e da comunidade • Matriz de stakeholders e identificação da sua relevância, necessidades e expectativas • <i>Focus Group</i> realizados com stakeholders internos e externos
P3 - A relação entre as metas/objetivos estabelecidos e a sua monitorização através dos indicadores é explícita	<ul style="list-style-type: none"> • Diagnóstico inicial no âmbito do projeto EQAVET, com identificação de pontos fortes e áreas de melhoria • Alinhamento do documento base EQAVET e do plano de ação, com o projeto educativo e com o plano de atividades
P4 - A atribuição de responsabilidades em matéria de garantia da qualidade é explícita	<ul style="list-style-type: none"> • Nomeação da Equipa EQAVET • Inclusão da equipa Eqavet no organigrama da escola e regulamento interno
P5 Parcerias e iniciativas de cooperação com outros operadores são planeadas	<ul style="list-style-type: none"> • Revisão dos protocolos em curso • Protocolo estabelecido com o IEFP • Protocolo com o Município de Porto de Mós.
P6 - O sistema de garantia da qualidade em uso é explícito e conhecido pelos stakeholders internos e externos	<ul style="list-style-type: none"> • Divulgação da Equipa EQAVET e do Projeto EQAVET nas reuniões de Conselho Geral e de Conselho Pedagógico • Divulgação do projeto EQAVET á comunidade através do site institucional.
P7 - Os profissionais participam, desde o início, no planeamento dos diferentes aspetos da oferta formativa, incluindo o processo de garantia da qualidade	<ul style="list-style-type: none"> • Estruturas e formatos de participação e envolvimento no projeto EQAVET decorrentes do regulamento interno • <i>Focus Groups</i> realizados com stakeholders internos
P8 - Os stakeholders internos e externos são consultados na identificação e análise de necessidades locais (alunos/formandos e mercado de trabalho) e a sua opinião é tida em conta na definição da oferta formativa	<ul style="list-style-type: none"> • <i>Focus Groups</i> realizados com stakeholders internos e externos • Reuniões com encarregados de educação • Reuniões do Conselho Pedagógico, Diretores de Curso e Diretores de Turma • Avaliação da satisfação dos alunos, pessoal docente e não docentes (implementado no ano letivo 2019-20)
P9 - Os planos de ação traduzem as mudanças a introduzir em função da informação produzida pelos indicadores selecionados	<ul style="list-style-type: none"> • Definição de metas para o plano de ação com base na recolha e sistematização inicial de indicadores EQAVET e os complementares escolhidos pelo A.E. Porto de Mós
P10 - O processo de autoavaliação, consensualizado com os stakeholders internos e externos, é organizado com base	<ul style="list-style-type: none"> • Integração a médio prazo, do referencial Eqavet no processo de autoavaliação do agrupamento • Plano estratégico do agrupamento

Práticas de gestão	Atividades concretizadas
na informação produzida pelos indicadores selecionados	

2. Fase de Implementação

Para operacionalizar as atividades e as respostas ao **Critério 2 – Implementação, do referencial EQAVET**, foram utilizadas as práticas de gestão como pontos de orientação e por cada prática de gestão, foram concretizadas as seguintes atividades:

Práticas de gestão	Atividades concretizadas
I1 - Os recursos humanos e materiais/financeiros são dimensionados e afetados de forma a alcançar os objetivos traçados nos planos de ação	<ul style="list-style-type: none"> Orçamento, plano anual de atividades e recursos afetos à EFP Plano de ensino à distância – Contingência / Pandemia
I2 - Ações de formação contínua são disponibilizadas com base em necessidades de desenvolvimento de competências dos profissionais	<ul style="list-style-type: none"> Sensibilização da equipa EQAVET Disseminação interna da informação técnica sobre o projeto EQAVET Implementado um plano de comunicação para o ensino profissional
I3 - Os profissionais frequentam periodicamente as ações de formação disponibilizadas e colaboram com os stakeholders externos para melhorar o seu desempenho	<ul style="list-style-type: none"> Capacitação para utilização de ferramentas tecnológicas no âmbito do plano de ensino à distância (ex: Moodle, Google Forms, Zoom, Classroom, ...)
I4 - As parcerias estabelecidas são utilizadas como suporte da implementação dos planos de ação	<ul style="list-style-type: none"> Promovidas visitas direcionadas para conhecimento do mundo do trabalho ou do ensino superior, junto das respetivas empresas ou instituições Diversificação da rede de parcerias de suporte aos cursos profissionais
I5 - As mudanças são introduzidas de acordo com os planos de ação de melhoria definidos	<ul style="list-style-type: none"> Implementação do Plano de ação Plano de ensino à distância Criada uma página dos cursos profissionais no Instagram e um grupo no facebook da escola para os cursos profissionais
I6 - Os instrumentos e procedimentos de recolha de dados, consensualizados com os stakeholders internos e externos, são aplicados no quadro do processo de autoavaliação definido	<ul style="list-style-type: none"> Mobilizar os antigos alunos para apresentação dos casos de sucesso e da visão integração no ensino superior ou no mercado de trabalho, nomeadamente, através da recolha de testemunhos.

3. Fase de Avaliação

Para operacionalizar as atividades e as respostas ao **Critério 3 – Avaliação, do referencial EQAVET**, foram utilizadas as práticas de gestão como pontos de orientação e por cada prática de gestão, foram concretizadas as seguintes atividades:

Práticas de gestão	Atividades concretizadas
A1 - Mecanismos de alerta precoce para antecipar desvios aos objetivos traçados estão instituídos	<ul style="list-style-type: none"> • Monitorização mensal do plano de ação EQAVET • Reuniões semanais para acompanhamento do plano de ensino à distância • Reuniões intercalares em cada período, conforme atribuições dos órgãos internos do A.E. Porto de Mós
A2 Mecanismos que garantam o envolvimento dos stakeholders internos e externos na avaliação estão instituídos	<ul style="list-style-type: none"> • <i>Focus Groups</i> realizados com stakeholders internos e externos • Inquéritos aplicados a alunos, ex-alunos, entidades empregadoras e encarregados de educação • Reuniões em modelo remoto com encarregados de educação para acompanhamento do plano de ensino à distância • Envolvimentos dos júris na realização das provas de Aptidão profissional (PAP's) – entidades empregadoras, instituições académicas, entidades parceiras, autarquia
A3 Os resultados da avaliação são discutidos com os stakeholders internos e externos	<ul style="list-style-type: none"> • Reuniões e apresentação de contas e dos relatórios de gestão no Conselho Geral • <i>Focus Groups</i> com stakeholders internos e externos • Realização das Provas de Aptidão Profissional, com reuniões com os júris (entidades empregadoras, meio académico, etc.) onde são debatidos temas relacionados com a avaliação e satisfação dos stakeholders externos
A4 A autoavaliação periódica utiliza um referencial consensualizado com os stakeholders internos e externos e identifica as melhorias a introduzir, em função da análise da informação produzida	<ul style="list-style-type: none"> • Definido e implementado um painel de indicadores chave para monitorizar periodicamente no âmbito do sistema interno de garantia da qualidade (em curso, a remeter para continuidade em plano de melhorias)
A5 As melhorias a introduzir a nível de processos e resultados têm em conta a satisfação dos stakeholders internos e externos	<ul style="list-style-type: none"> • Realizada a auscultação à satisfação e ao percurso dos antigos alunos até 3 anos após a conclusão dos cursos • Inquéritos à satisfação aplicados a alunos, ex-alunos, entidades empregadoras, entidades parceiras e pessoal docente e não docente

4. Fase de Revisão

Para operacionalizar as atividades e as respostas ao **Critério 4 – Revisão, do referencial EQAVET**, foram utilizadas as práticas de gestão como pontos de orientação e por cada prática de gestão, foram concretizadas as seguintes atividades:

Práticas de gestão	Atividades concretizadas
R1 - Os resultados da avaliação e os procedimentos necessários à revisão das práticas existentes consensualizados com os stakeholders são tornados públicos	<ul style="list-style-type: none"> • Implementar, monitorizar e avaliar a eficácia do plano global de melhoria para o sistema interno de garantia de qualidade • Resultados e planos de ação resultantes das reuniões do Conselho Geral

Práticas de gestão	Atividades concretizadas
R2 - O feedback dos stakeholders internos e externos é tido em consideração na revisão das práticas existentes	<ul style="list-style-type: none"> • Resultados dos inquéritos à avaliação da satisfação do pessoal docente e não docente • Resultados dos inquéritos à avaliação da satisfação dos alunos • Resultados dos inquéritos à avaliação da satisfação dos empregadores • Adequação do plano de ensino à distância às necessidades dos alunos
R3 - Os resultados da avaliação e as mudanças a introduzir sustentam a elaboração dos planos de ação adequados	<ul style="list-style-type: none"> • Diagnóstico estratégico 2019/20 • Relatório de autoavaliação dos cursos profissionais por ano letivo. • Plano de ação como resultado do diagnóstico na fase 1 do Projeto EQAVET • Preparação do ano letivo 20/21, com base na avaliação do plano de ensino à distância • Reavaliação e realinhamento das PAP's e da Formação em Contexto de Trabalho, como consequência do plano de ensino à distância
R4 - Revisões são planeadas e informam a regular atualização das práticas	<ul style="list-style-type: none"> • Plano de melhorias elaborado como resultado da implementação do plano de ação do projeto EQAVET • Revisão do Projeto Educativo do A.E. Porto de Mós

5. Diálogo institucional

Para operacionalizar as atividades e as respostas ao **Critério 5 – Diálogo institucional para a melhoria contínua da oferta de EFP, do referencial EQAVET**, foram concretizadas as seguintes atividades:

Atividades concretizadas
<ul style="list-style-type: none"> • <i>Focus Group</i> com stakeholders externos, para auscultar com periodicidade regular as necessidades do mercado • Canal de relacionamento alternativo com os encarregados de educação, durante o período de contingência e de vigência do plano de ensino à distância • Reuniões regulares com os encarregados de educação, no quadro de um ano letivo regular • Site institucional do A.E. Porto de Mós • Participação na rede da EFP no âmbito da comunidade intermunicipal • Parceria com a Autarquia e representatividade no domínio da EFP nos fóruns e decisões estratégicas relativas à região

6. Ciclo de garantia e melhoria da qualidade da oferta de EFP

Para operacionalizar as atividades e as respostas ao **Critério 6 – Aplicação do ciclo de garantia e melhoria da qualidade da oferta de EFP, do referencial EQAVET**, foram concretizadas as seguintes atividades:

Atividades concretizadas

- Revisão periódica dos resultados associados aos indicadores chave envolvendo as partes interessadas internas e externas relevantes
- Concretização de um ciclo de melhoria contínua com a conclusão do Projeto EQAVET em Julho de 2020 e definição do conseqüente plano de melhorias, a iniciar a sua implementação a partir de 07/20.

III. Áreas de melhoria na gestão da oferta de EFP

Apresentar o Plano de Melhoria, através do preenchimento do Anexo 1 ao presente relatório.

No anexo 1 do presente documento estão elencadas as Áreas de Melhoria percecionadas pelo A.E. Porto de Mós, consistentes com os instrumentos de gestão que suportam o presente projeto EQAVET.

IV. Fontes de evidência do cumprimento dos critérios de conformidade EQAVET

Enumerar os documentos e os critérios que evidenciam, através do preenchimento do Anexo 2 ao presente relatório.

O A.E. Porto de Mós evoluiu na perceção do cumprimento dos critérios de conformidade, introduzindo e revendo também algumas práticas de gestão que nos permitem ambicionar o reconhecimento pela via da atribuição do selo EQAVET.

No anexo 2, identificamos as fontes de evidência sobre este processo, acreditando que a existência de algumas destas evidências apresentadas resulta, em si mesmo, de um processo de sistematização de processos exigidos num sistema de gestão de qualidade.

V. Conclusão

Apresentar as mudanças resultantes do alinhamento do sistema de garantia da qualidade com o Quadro EQAVET na gestão da melhoria contínua da oferta de EFP.

Globalmente, registou-se uma melhoria geral nas práticas de gestão da EFP do A.E. Porto de Mós após o início do Projeto EQAVET, que se podem sistematizar da seguinte forma:

- Formalização de um sistema interno de garantia de qualidade, com a utilização de princípios do Quadro EQAVET, nomeação de uma equipa EQAVET que fez o alinhamento com a Equipa de autoavaliação e de monitorização dos resultados da EFP;
- Consciencialização da importância e dos benefícios de auscultar os Stakeholders internos e externos, bem como de realizar diagnósticos regulares para manter o alinhamento com as respetivas necessidades e expectativas – os *focus group* realizados permitiram evidenciar esses benefícios para adequar a oferta formativa ao mercado;
- Maior aproximação às empresas, a partir do envolvimento e auscultação com maior frequência;
- Elaboração de um plano de comunicação para o ensino profissional, de forma a fomentar uma maior objetividade na comunicação dos pressupostos e da mensagem para a melhoria da garantia da qualidade;
- Definição de um plano de ação único, onde foi possível integrar o desdobramento dos objetivos estratégicos, em objetivos operacionais alinhados com o referencial EQAVET e a definição de indicadores e metas em coerência com as melhores práticas Europeias no domínio da EFP;
- Como consequência desta harmonização interna, verifica-se uma maior facilidade e objetividade na comunicação interna dos pressupostos e da mensagem para a melhoria da garantia da qualidade;
- Implementação de um modelo de monitorização e implementação da melhoria contínua mais eficaz, permitindo respostas mais ágeis e em tempo útil (evidência: plano de ensino à distância aplicado à EFP).
- Implementação de novos mecanismos de divulgação e comunicação com os Stakeholders (evidência: portefólio para divulgação da oferta formativa);
- Melhoria global no desempenho da garantia interna de qualidade na EFP face ao referencial EQAVET, entre o momento do diagnóstico e no final do projeto.

Os Relatores

Adjunta da direção: _____

Responsável da qualidade: _____

Porto de Mós, 31 de julho de 2020

DOCUMENTOS ANEXOS

Anexo 1 – Plano de Melhoria

Anexo 2 – Fontes de evidência do cumprimento dos critérios de conformidade EQAVET

Anexo 1 - Plano de Melhoria

1. Análise contextualizada dos resultados dos indicadores EQAVET selecionados e de outros em uso e da aferição dos descritores EQAVET/ práticas de gestão que sustentam o presente Plano de Melhoria

De seguida descrevemos com detalhe o ponto de partida e as ambições traçadas pelo do A.E. Porto de Mós em relação aos indicadores monitorizados no âmbito do processo EQAVET, assim como outros que monitorizamos no âmbito do Sistema de Garantia da Qualidade:

Nº	Objetivo	Indicador Eqavet	Resultados			Tendência	Meta a 3 anos
			Ciclo 2014/17	Ciclo 2015/18	Ciclo 2016/19		Ciclo 2020/23
1	Aumentar a Taxa de conclusão em cursos de EFP	4 a) Percentagem de alunos/formandos que completam cursos de EFP inicial	53,7%	48 %	67,3 %	Subida	75 %
2	Aumentar a Taxa de colocação após conclusão de cursos de EFP	5) Proporção de alunos que completam um curso de EFP e que estão no mercado de trabalho, em formação (incluindo nível superior) ou outros destinos, no período de 12-36 meses após a conclusão do curso.	100 %*	83,3 %*	72,7% *	Descida	70 %
3	Aumentar a percentagem de alunos/formandos que trabalham em profissões diretamente relacionadas com o curso/área de Educação e Formação que concluíram	6 a) Percentagem de alunos/formandos que completam um curso de EFP e que trabalham em profissões diretamente relacionadas com o curso/área de Educação e Formação	ND	ND	29,4 %	–	30 %
4	Aumentar a percentagem de empregadores que estão satisfeitos com os formandos que completaram um curso de EFP	6 b3) Percentagem de empregadores que estão satisfeitos com os formandos que completaram um curso de EFP.	ND	ND	87%	–	90 %

Numa análise global dos indicadores selecionados para o alinhamento com o quadro EQAVET, relativamente aos ciclos formativos apresentados acima, é possível constatar que:

- **Indicador 4 a):** as taxas de conclusão têm sido positivas. A tendência é evolutiva no sentido de se atingir a nossa meta a 3 anos. De forma a aumentar o potencial de concretização das metas estabelecidas, foi definido no plano de ações de melhoria, um conjunto de ações a implementar.

- **Indicador 5:** A taxa de colocação dos alunos, após concluída a sua formação, (realizada até 6 meses após a conclusão do curso) têm vindo a decrescer, pois há vários alunos ainda a procurar emprego. Ainda assim, a taxa de colocação é bastante positiva já que se situa sempre acima dos 70%. Nos próximos ciclos faremos a auscultação a um período mais longo (12 a 36 meses) o que será mais fiável e também nos permitirá avaliar de forma mais objetiva e sustentada, a necessidade de rever a meta estabelecida a médio prazo (ciclo formativo 2020/23). Foi definido no plano de ações de melhoria, um conjunto de ações a implementar face a este indicador.

- **Indicador 6 a):** A percentagem de alunos que exercem atividade relacionada com o curso é cerca dos 30%. Só neste ano a auscultação foi definida nesse sentido. Há alunos que não estão a trabalhar na área por opção pessoal (caso dos alunos do Técnico Auxiliar de Saúde) e os alunos do Técnico de Desporto trabalham apenas a tempo parcial na área e têm outro emprego a tempo inteiro. A escola já está a desenvolver ações relacionadas com as técnicas ativas de emprego em parceria com o IEFP Leiria ou com O GIP do Município de Porto de Mós, para poder ajudar os alunos neste ponto.

- **Indicador 6 b3):** Os empregadores têm revelado satisfação com os ex-alunos que integram nas suas organizações. No entanto não se obteve resposta de todas as entidades auscultadas, apenas 44% das entidades responderam e outras referiram (cerca de 20%) que os ex-alunos já não se encontram a trabalhar nesse local. De forma a aumentar o potencial de resposta dos empregadores, foi definido no plano de ações de melhoria um conjunto de ações a implementar.

Os resultados apresentados são globalmente positivos e evidenciam o sucesso da estratégia do A.E. Porto de Mós ao longo dos últimos anos. Decorrente da monitorização dos anteriores indicadores e da sistemática implementação de ações que visam a concretização dos objetivos definidos, podemos constatar tendências globalmente positivas ao longo dos últimos quatro anos.

Para além dos indicadores Eqavet acima referidos, são ainda monitorizados os seguintes indicadores no âmbito do processo EQAVET:

Nº	Objetivo	Indicador	Resultados (ano letivo 2019/20)	Meta a 1 ano (ano letivo 2020/21)	Meta a 3 anos (ano letivo 2022/23)
1	Aumentar satisfação dos alunos	Grau de satisfação (Resultados dos Inquéritos de satisfação)	80 %	81%	82%
2	Aumentar satisfação das entidades de acolhimento de FCT	Grau de satisfação (Resultados dos Inquéritos de satisfação)	88 %	89%	90%
3	Aumentar satisfação dos docentes do ensino profissional	Grau de satisfação (Resultados dos Inquéritos de satisfação)	85 %	86%	88%
4	Aumentar satisfação do pessoal não docente da escola	Grau de satisfação (Resultados dos Inquéritos de satisfação)	75%	76%	78%

Numa análise global dos indicadores acima apresentação, relativamente aos resultados referentes ao ano letivo 2019/20, é possível constatar que:

- **Indicador Grau de satisfação dos alunos:** Os alunos mostram-se, de forma geral satisfeitos com a escola, no entanto indicam alguns fatores de descontentamento. Os alunos sentem-se pouco satisfeitos principalmente com: as salas de aula, a limpeza da escola, os computadores e a cantina de escola.

- **Indicador Grau de satisfação das entidades acolhedoras da FCT:** A generalidade das empresas, acolhedoras da FCT estão bastante satisfeitas com os alunos que acolheram. Cerca de 10% das empresas inquiridas, consideram que se pode melhorar o planeamento e organização dos alunos.

- **Indicador Grau de satisfação dos docentes:** Os docentes destes do ensino profissional manifestaram-se globalmente satisfeitos com a escola e as condições que têm. No entanto há algumas insatisfações relativas à divulgação de documentos do ensino profissional.

- **Indicador Grau de satisfação do pessoal não docente:** Os funcionários não docentes da Escola, revelam-se satisfeitos com a Escola (75%). Manifestam algumas preocupações com a progressão na carreira e com comunicação entre os vários setores da Escola.

Os resultados alcançados nos indicadores acima, estiveram acima do esperado e, como tal, foram reformuladas as metas a atingir no próximo triénio.

De forma a aumentar a satisfação de cada uma das partes interessadas acima referidas foram definidos no plano de ações de melhoria um conjunto de ações a implementar, que apesar de serem de carácter mais abrangente, achamos que irão contribuir para o aumento do grau de satisfação das partes interessadas acima referidas.

Ponto de situação da implementação do plano de ação Eqavet

No que toca ao grau de concretização dos objetivos apresentados no plano de ação Eqavet, os resultados alcançados são apresentados na tabela seguinte:

Nº	Objetivos Operacionais / Descrição geral da ação	Atividades	Indicador de eficácia	Meta	Data fim	Resultado face à meta	Comentários/ ações
1	Formalizar a estrutura e a equipa do sistema interno de garantia da qualidade	Incluir a equipa Eqavet no organigrama da escola e regulamento interno	Grau de execução das atividades	100%	Junho 2020	100%
2	Definir um painel de indicadores chave e monitorizar com periodicidade a definir	1. Criar quadro de indicadores para os cursos profissionais; 2. Apurar resultados; 3. Incluir resultados dos indicadores, no relatório anual Eqavet.	Grau de execução das atividades	100%	Jul. 2020	100%
3	Definir um modelo para acompanhamento dos percursos dos ex-alunos até 3 anos após a conclusão dos cursos	1. Concluir base de dados de ex alunos que terminaram em 2018/19; 2. Criar questionário para auscultação; 3. Aplicar questionar e tratar dados; 4. Criar uma página dos cursos profissionais no Instagram; criar grupo no facebook da escola, para os cursos profissionais	Grau de execução das atividades	100%	Mai. 2020	100%

Nº	Objetivos Operacionais / Descrição geral da ação	Atividades	Indicador de eficácia	Meta	Data fim	Resultado face à meta	Comentários/ações
4	Rever conteúdos/estratégias/metodologias de suporte aos cursos profissionais	<ol style="list-style-type: none"> 1. Aumentar o nº de aulas dadas em colaboração com instituições parceiras; 2. Adaptar o conteúdo do módulo de Psicologia no curso de Desporto, para se enquadrar melhor na realidade do curso. 	Nº de módulos realizados com a colaboração das instituições	1 módulo em cada curso	Final ano letivo	50%	Atividade 2 concluída; Atividade 1 transita para plano melhorias
5	Fomentar uma maior ligação/envolvimento com as empresas e outras entidades da região	<ol style="list-style-type: none"> 1. Convidar empresas para participar em aulas práticas/projetos; 3. Reforçar parcerias com entidades (ex: Câmara Municipal, empresas), para o desenvolvimento de aulas/atividades práticas; 4. Criar uma bolsa de trabalho/estágios de verão á qual os alunos que o pretendam, possam aceder. 	Nº contactos realizados com empresas e outras entidades	5 entidades	Final do ano letivo	20%	Uma parceria com IEFP; Dar continuidade em plano melhorias
6	Mobilizar os antigos alunos para apresentação dos casos de sucesso e da sua visão de integração no ensino superior ou no mercado de trabalho	<ol style="list-style-type: none"> 1. Criar vídeo de apresentação de testemunhos; 2. Divulgar vídeos de testemunho na escola, site e redes sociais. 	Nº de ex alunos que deram o testemunho	6 ex alunos	Mai. 2020	100%
7	Implementar um plano de comunicação para o ensino profissional	<ol style="list-style-type: none"> 1. Elaborar plano de comunicação; 2. Implementar plano de comunicação. 	Grau de execução das atividades	100%	Final do ano letivo	100%	Dar continuidade em plano de melhorias
8	Melhorar a divulgação (externa e internamente) da imagem e oferta de cursos profissionais e respetivas saídas profissionais	<ol style="list-style-type: none"> 1. Reformular conteúdos existentes no site de internet e redes sociais; 2. Adaptar site da escola para a versão mobile; 3. Envolver alunos do profissional a explicar cursos profissionais aos alunos do 9º ano; 4. Apresentar testemunhos video de ex alunos no site e redes sociais; 5. Melhorar a divulgação interna e externa das atividades/projetos práticos feitos nos cursos; 6. Criar fardamento para os alunos dos cursos profissionais. 	Grau de execução das atividades	100%	Final do ano letivo	100%
9	Melhorar as competências comportamentais/ comunicacionais dos alunos, para uma melhor adaptação ao contexto laboral/formação em contexto de trabalho	<ol style="list-style-type: none"> 1. Efetuar workshop de preparação com os alunos antes da entrada em estágio; 2. Fazer sessão de partilha de experiências dos alunos que estiveram em estágio no final do 11º ano; 	Grau de execução das atividades	100%	1. Antes de entrar em	100%	Dar continuidade em plano de melhorias

Nº	Objetivos Operacionais / Descrição geral da ação	Atividades	Indicador de eficácia	Meta	Data fim	Resultado face à meta	Comentários/ações
		3. Efetuar workshop sobre técnicas ativas de emprego para o 12ºano; 4. Criar questionário para avaliar satisfação das entidades acolhedoras.			estágio (Set /out); 2. No final do estágio 11º; 3. Mar. 2020; 4. Maio 2020		
10	Auscultar a satisfação das partes interessadas internas relacionadas com os cursos profissionais (pessoal docente e não docente)	1. Definir metodologia de auscultação; 2. Aplicar metodologia de auscultação.	Grau de execução das atividades	100%	Jul. 2020	100%
11	Diversificar a rede de parcerias para o curso profissional de Técnico Comercial	1. Identificar parceiros; 2. Celebrar acordos de parceria.	Nº de parcerias identificadas/celebradas	2 parcerias	Jul. 2020	50%	Um parceiro identificado; Dar continuidade em plano melhorias
12	Organizar um workshop com os stakeholders externos mais relevantes para preparar o ano letivo 2021-2022 e identificar as necessidades de mercado	1. Identificar entidades a convidar; 2. Efetuar convites; 3. Realizar workshop/focus group com as entidades.	Grau de execução das atividades	100%	Mar. 2021	0%	Transita para plano de melhorias

Análise crítica das práticas de gestão

A implementação do sistema de garantia da qualidade segundo o do Quadro EQAVET, veio promover na nossa Organização um maior envolvimento e participação das partes interessadas internas e externas. Sendo um processo contínuo de adaptação, estamos permanentemente focados da adequação das nossas práticas educativas às obrigações legais e normativas, por um lado, e à adaptação ao contexto interno e externo, por outro. A título de exemplo, todo o impacto que a pandemia decorrente do COVID-19 teve na sociedade em geral e nas instituições de ensino em particular, obrigou-nos a repensar a nossa abordagem e irá necessariamente refletir-se em processos e procedimentos diferentes no futuro.

Ao longo do processo de implementação do quadro Eqavet foram reajustados diversos documentos estruturantes da escola, como o Regulamento Interno. Tal reajuste teve em conta não só as especificidades dos referenciais normativos e enquadramento legal, mas teve igualmente em conta o feedback das partes interessadas internas e externas relevantes para a nossa Organização.

Os trabalhos foram coordenados pela Equipa Eqavet, em estreita colaboração com a Direção Executiva e Direção Pedagógica. Não obstante, sempre que necessário são envolvidos colaboradores dos diversos departamentos do A.E. Porto de Mós.

Torna-se ainda, a nosso ver, necessário promover uma ainda maior consolidação do nosso Sistema de Garantia da Qualidade, que assim se coloquem novos desafios ao A.E. Porto de Mós, numa perspetiva de melhoria contínua e mitigação dos riscos.

Estamos convictos que este processo será determinante para o nosso sucesso futuro, dado que nos orienta para objetivos fundamentais, consolida um caminho de auscultação permanente em que todas as opiniões são valorizadas, e reforça o sentido de pertença em toda a Organização. O desafio da melhoria contínua, inerente ao Quadro EQAVET, tornarão a nossa ação mais eficiente e eficaz, tornando-a mais clara e transparente para todos.

2. Identificação das áreas de melhoria, objetivos e metas a alcançar (inserir/eliminar/formatar, tanto quanto necessário)

Área de Melhoria	Descrição da Área de Melhoria	Objetivo	Descrição do objetivo e metas a alcançar (quando disponível, indicar o ponto de partida)
AM 01	Taxa de conclusão em cursos de EFP	O1	Aumentar a Taxa de conclusão em cursos de EFP (meta: 75% no ciclo formativo 2020/23)
AM 02	Taxa de colocação após conclusão de cursos de EFP	O2	Manter a taxa de colocação após conclusão de cursos de EFP (meta: 70% no ciclo formativo 2020/23)
AM 03	Grau de satisfação dos empregadores	O3	Aumentar a taxa de resposta dos empregadores aos questionários de avaliação de satisfação (meta 60% no ciclo formativo 2016/19 e 2017/20)
AM 04	Comunicação e relacionamento com partes interessadas	O4	Implementar o plano de comunicação para o ensino profissional (meta: 100% cumprimento do plano)
		O5	Dar continuidade à obtenção de testemunhos de ex alunos relativamente à sua satisfação com os cursos profissionais (meta: 6 testemunhos)
		O6	Fomentar uma maior ligação/envolvimento com as empresas e outras entidades da região (meta: 8 contactos efetuados)
		O7	Organizar um workshop com os stakeholders externos mais relevantes para preparar o ano letivo 2021- 2022 e identificar as necessidades de mercado (meta: 100% cumprimento das atividades previstas)
		O8	Auscultar o grau de satisfação do pessoal docente (meta: 86% de satisfação)
		O9	Auscultar o grau de satisfação do pessoal não docente (meta: 76% de satisfação)
		O10	Auscultar grau de satisfação das entidades acolhedoras com a FCT (meta: 89% de satisfação)

AM 05	Imagem interna e externa dos cursos profissionais	O11	Melhorar a divulgação (externa e internamente) da imagem e oferta de cursos profissionais e respetivas saídas profissionais (meta: 100% cumprimento das atividades previstas)
AM 06	Estratégias pedagógicas	O12	Rever conteúdos/estratégias/metodologias de suporte aos cursos profissionais
AM 07	Documentos orientadores do ensino profissional (Regulamento dos Cursos Profissionais e projeto EQAVET)	O13	Reforçar em reuniões de início de ano a divulgação dos documentos referidos.

3. Identificação das ações a desenvolver e sua calendarização (inserir/eliminar/formatar, tanto quanto necessário)

Área de Melhoria	Ação	Descrição da Ação a desenvolver	Data Início (mês/ano)	Data Conclusão (mês/ano)
AM 01	A1	Reforçar nas entrevistas de acompanhamento/orientação dos alunos do 9º ano a importância de concluir o curso e a escolaridade obrigatória.	04/2021	06/2021
	A2	Explicação mais clara dos conteúdos e saídas dos cursos aos alunos do 9º ano envolvendo alunos dos cursos profissionais e testemunhos de ex-alunos.	03/2021	05/2021
	A3	Reforço do acompanhamento dos alunos do 10º ano para evitar desistências.	09/2020	06/2021
AM 02	A4	Efetuar sessões sobre técnicas ativas de emprego (ex: como se comportar numa entrevista) para alunos do 12º ano	02/2021	06/2021
	A5	Realizar visitas com os alunos do 11º e 12º ano a instituições do ensino superior	09/2020	06/2021
	A6	Visitar a Futurália com os alunos do 12º ano	03/2021	03/2021
AM 03	A7	Alinhar no tempo o processo de auscultação aos ex-alunos e aos empregadores	04/2021	09/2021
AM 04	A8	Divulgar o plano de comunicação às áreas/departamentos responsáveis pela sua implementação	09/2020	09/2020
	A9	Incluir na base de dados de ex alunos os que concluíram o ciclo formativo 2017/20	09/2020	12/2020
	A10	Recolher testemunhos vídeo dos ex alunos que concluíram o ciclo formativo 2017/20	03/2021	06/2021
	A11	Convidar empresas para participar em aulas práticas/projetos	09/2020	06/2021

	A12	Criar uma bolsa de trabalho/estágios de verão á qual os alunos que o pretendam, possam aceder	02/2021	07/2021
	A13	Identificar entidades a convidar para o workshop e efetuar convites	02/2021	03/2021
	A14	Realizar workshop/focus group com as entidades convidadas	03/2021	05/2021
	A15	Efetuar avaliação da satisfação do pessoal docente e não docente	06/2021	06/2021
	A16	Efetuar avaliação da satisfação das entidades acolhedoras da FCT no ano letivo 2020/21	02/2021	07/2021
AM 05	A17	Aprofundar as metodologias de apresentação dos cursos profissionais e respetivas saídas profissionais, aos Encarregados de Educação dos alunos do 9ºano	04/2021	05/2021
	A18	Melhorar a divulgação interna e externa das atividades/projetos práticos feitos nos cursos	09/2020	07/2021
	A19	Divulgar à comunidade em geral e potenciais alunos, os níveis de empregabilidade dos cursos e prosseguimento de estudos	04/2021	07/2021
	A20	Manter a divulgação de vídeos de testemunho de ex alunos na escola, site e redes sociais	09/2020	07/2021
	A21	Reforçar a divulgação da oferta formativa dos cursos profissionais nas redes sociais	04/2021	07/2021
	A22	Fazer vídeos de apresentação dos cursos profissionais	09/2020	05/2021
AM 06	A23	Aumentar o número de aulas dadas em colaboração com instituições parceiras	09/2020	06/2021
	A24	Efetuar sessões sobre comportamentos/atitude a adotar em contexto de FCT, para os alunos do 11º e 12º ano.	09/2020	03/2021

	A25	Adaptar o conteúdo do módulo de Psicologia no curso de Desporto, para se enquadrar melhor na realidade do curso	09/2020	12/2020
	A26	Divulgar dados, dos inquéritos de satisfação das entidades acolhedoras da FCT, aos alunos e reforçar metodologias de organização.	09/2020	03/2020
AM 07	A27	Divulgar em reuniões de conselho pedagógico, departamento curricular e conselhos de turma os documentos da escola para o ensino profissional	09/2020	09/2020

4. Mecanismos previstos para monitorização do Plano de Melhoria

O processo de monitorização dos resultados do plano de melhoria é liderado pelo Responsável pela Equipa Eqavet, e será realizado trimestralmente em reuniões da equipa Eqavet, onde são aferidas as atividades já realizadas/por realizar, eventuais desvios e metas atingidas, sendo as ações reformuladas sempre que se justifique. Todas as informações referidas ficam registadas na ata de cada reunião e integradas num relatório intermédio (trimestral) ou no relatório final (anual).

Apesar de algumas medidas preverem a continuidade de ações já iniciadas, sentimos a necessidade de prolongar o período de implementação para o próximo ano letivo, pois as características específicas e únicas da nossa entidade, faz com que a informação possa demorar um pouco mais a ser apropriada em cada local, sendo certo que procuramos uma atuação consistente e sustentada.

5. Formas previstas para divulgação do Plano de Melhoria

Pretende-se divulgar o plano de melhoria bem como os resultados do seu acompanhamento, da seguinte forma:

- a) através da publicação no site institucional da escola;
- b) através da publicação na plataforma Moodle da escola;
- c) apresentado em reunião de Conselho Pedagógico e do Conselho Geral, para conhecimento.
- d) apresentado aos alunos através das Direções de Turma.

6. Observações (caso aplicável)

N.A.

Os Relatores

Adjunta da direção: _____

Responsável da qualidade: _____

Porto de Mós, 31 de julho de 2020

Anexo 2 - Fontes de evidência do cumprimento dos critérios de conformidade EQAVET

Princípios EQAVET	Fase 1 – Planeamento		Critérios de conformidade EQAVET (Cf. Anexo 10)
	Práticas de gestão da EFP		
Visão estratégica e visibilidade dos processos e resultados na gestão da EFP	P1	As metas/objetivos estabelecidos pelo operador estão alinhados com as políticas europeias, nacionais e regionais.	C1. Planeamento C5. Diálogo institucional para a melhoria contínua da oferta de EFP
	P2	As ações delineadas traduzem a visão estratégica partilhada pelos <i>stakeholders</i> internos e externos.	
	P3	A relação entre as metas/objetivos estabelecidos e a sua monitorização através dos indicadores é explícita.	
	P4	A atribuição de responsabilidades em matéria de garantia da qualidade é explícita.	
	P5	Parcerias e iniciativas de cooperação com outros operadores são planeadas.	
	P6	O sistema de garantia da qualidade em uso é explícito e conhecido pelos <i>stakeholders</i> internos e externos.	
	P7	Os profissionais participam, desde o início, no planeamento dos diferentes aspetos da oferta formativa, incluindo o processo de garantia da qualidade.	

Envolvimento dos stakeholders internos e externos			C6. Aplicação do ciclo de garantia e melhoria da qualidade da oferta de EFP
	P8	Os <i>stakeholders</i> internos e externos são consultados na identificação e análise de necessidades locais (alunos/formandos e mercado de trabalho) e a sua opinião é tida em conta na definição da oferta formativa.	
Melhoria contínua da EFP utilizando os indicadores selecionados	P9	Os planos de ação traduzem as mudanças a introduzir em função da informação produzida pelos indicadores selecionados.	
	P10	O processo de autoavaliação, consensualizado com os <i>stakeholders</i> internos e externos, é organizado com base na informação produzida pelos indicadores selecionados.	

Princípios EQAVET	Fase 2 – Implementação		
	<p>Critério de Qualidade Os planos de ação, concebidos em consulta com os <i>stakeholders</i>, decorrem das metas/objetivos visados e são apoiados por parcerias diversas.</p> <p>Descritores Indicativos</p> <ul style="list-style-type: none"> - Os recursos são adequadamente calculados/atribuídos a nível interno tendo em vista alcançar os objetivos traçados nos planos de aplicação - São apoiadas de modo explícito parcerias pertinentes e abrangentes para levar a cabo as ações previstas - O plano estratégico para desenvolvimento das competências do pessoal indica a necessidade de formação para professores e formadores - O pessoal frequenta regularmente formação e desenvolve cooperação com as partes interessadas externas com vista a apoiar o desenvolvimento de capacidades e a melhoria da qualidade e a reforçar o desempenho 		
	Práticas de gestão da EFP		Critérios de conformidade EQAVET (Cf. Anexo 10)
Visão estratégica e visibilidade dos processos e resultados na gestão da EFP	11	Os recursos humanos e materiais/financeiros são dimensionados e afetados de forma a alcançar os objetivos traçados nos planos de ação.	C2. Implementação
	12	Ações de formação contínua são disponibilizadas com base em necessidades de desenvolvimento de competências dos profissionais.	

Envolvimento dos stakeholders internos e externos	13	Os profissionais frequentam periodicamente as ações de formação disponibilizadas e colaboram com os <i>stakeholders</i> externos para melhorar o seu desempenho.	C5. Diálogo institucional para a melhoria contínua da oferta de EFP
	14	As parcerias estabelecidas são utilizadas como suporte da implementação dos planos de ação.	
Melhoria contínua da EFP utilizando os indicadores selecionados	15	As mudanças são introduzidas de acordo com os planos de ação de melhoria definidos.	C6. Aplicação do ciclo de garantia e melhoria da qualidade da oferta de EFP
	16	Os instrumentos e procedimentos de recolha de dados, consensualizados com os <i>stakeholders</i> internos e externos, são aplicados no quadro do processo de autoavaliação definido.	

Princípios EQAVET	Fase 3 – Avaliação		CrITÉRIOS de conformidade EQAVET (Cf. Anexo 10)
	<p>CrITÉRIO de Qualidade As avaliações de resultados e processos regularmente efetuadas permitem identificar as melhorias necessárias.</p> <p>Descritores Indicativos</p> <ul style="list-style-type: none"> - A autoavaliação é efetuada periodicamente de acordo com os quadros regulamentares regionais ou nacionais, ou por iniciativa dos prestadores de EFP - A avaliação e a revisão abrangem os processos e os resultados do ensino, incluindo a avaliação da satisfação do formando, assim como o desempenho e satisfação do pessoal - A avaliação e a revisão incluem mecanismos adequados e eficazes para envolver as partes interessadas a nível interno e externo - São implementados sistemas de alerta rápido 		
	Práticas de gestão da EFP		
Visão estratégica e visibilidade dos processos e resultados na gestão da EFP	A1	Mecanismos de alerta precoce para antecipar desvios aos objetivos traçados estão instituídos.	C3. Avaliação
	A2	Mecanismos que garantam o envolvimento dos <i>stakeholders</i> internos e externos na avaliação estão instituídos.	C5. Diálogo institucional para a

Envolvimento dos stakeholders internos e externos	A3	Os resultados da avaliação são discutidos com os <i>stakeholders</i> internos e externos.	melhoria contínua da oferta de EFP
Melhoria contínua da EFP utilizando os indicadores selecionados	A4	A autoavaliação periódica utiliza um referencial consensualizado com os <i>stakeholders</i> internos e externos e identifica as melhorias a introduzir, em função da análise da informação produzida.	C6. Aplicação do ciclo de garantia e melhoria da qualidade da oferta de EFP
	A5	As melhorias a introduzir a nível de processos e resultados têm em conta a satisfação dos <i>stakeholders</i> internos e externos.	

Princípios EQAVET	Fase 4 – Revisão		
	<p>Critério de Qualidade Os resultados da avaliação são utilizados para se elaborarem planos de ação adequados à revisão das práticas existentes.</p> <p>Descritores Indicativos</p> <ul style="list-style-type: none"> - São recolhidas impressões dos formandos sobre as suas experiências individuais de aprendizagem e o ambiente de aprendizagem e ensino. São utilizadas conjuntamente com as impressões dos professores, para inspirar novas ações - É dado amplo conhecimento público da informação sobre os resultados da revisão - Os procedimentos de recolha de <i>feedback</i> e de revisão fazem parte de um processo estratégico de aprendizagem da organização - Os resultados do processo de avaliação são discutidos com as partes interessadas, sendo elaborados planos de ação adequados 		
	Práticas de gestão da EFP		Critérios de conformidade EQAVET (Cf. Anexo 10)
Visão estratégica e visibilidade dos processos e resultados na gestão da EFP	R1	Os resultados da avaliação, e os procedimentos necessários à revisão das práticas existentes consensualizados com os <i>stakeholders</i> , são tornados públicos.	C4. Revisão
Envolvimento dos stakeholders internos e externos	R2	O <i>feedback</i> dos <i>stakeholders</i> internos e externos é tido em consideração na revisão das práticas existentes.	C5. Diálogo institucional para a

Melhoria contínua da EFP utilizando os indicadores selecionados	R3	Os resultados da avaliação e as mudanças a introduzir sustentam a elaboração dos planos de ação adequados.	melhoria contínua da oferta de EFP
	R4	Revisões são planeadas e informam a regular atualização das práticas.	C6. Aplicação do ciclo de garantia e melhoria da qualidade da oferta de EFP

Fontes de evidência do cumprimento dos critérios de verificação de conformidade EQAVET (Cf. Anexo 10)

Documento				Código dos focos de observação evidenciados
N.º do Documento (a atribuir para o efeito)	Designação	Autoria	Divulgação	
1	Projeto Educativo 2019/22	Direção	Site internet	C1P1; C1P2;C2I1
2	Regulamento Interno	Direção	Site internet	C1P1; C1P2;C2I1; C2I3
3	Plano anual de atividades	Direção	Site internet/Moodle	C1P4; C4R1; C4R2; C3A1; C3A4; C5T1; C5A2; C3A3; C5A4; C5A5; C4R1
4	Plano de contingência-Covid 19	Direção	Site internet	C1P1; C1P2;C2I1
5	Plano de ensino à distância	Direção	Site internet	C1P4; C4R1; C4R2; C3A1; C3A4; C5T1; C5A2; C3A3; C5A4; C5A5; C4R1
6	Ata nomeação da equipa Eqavet	Direção	Pasta Eqavet/Moodle	C1P1; C1P2;C2I1
7	Documento base–alinhamento com o Quadro EQAVET	Direção/Equipa Eqavet	Site Internet/Plataforma ANQEP - EQAVET	C1P1 a C1P4; C2I1 a C2I3; C3A1 a C3A4; C4R1 a C4R3; C5T1; C5T2; C6T1 A C6T3
8	Plano de ação-alinhamento com o Quadro EQAVET	Direção/Equipa Eqavet	Site Internet/Plataforma ANQEP - EQAVET	C1P1 a C1P4; C2I1 a C2I3; C3A1 a C3A4; C4R1 a C4R3; C5T1; C5T2; C6T1 A C6T3
9	Matriz de partes interessadas	Direção/Equipa Eqavet	Pasta Eqavet/Moodle	C1P; C2I
10	Plano de comunicação	Direção/Equipa Eqavet	Pasta Eqavet /Moodle	C1P; C2I
11	Plano de Formação	Secção Formação	Direção/ Moodle	C2I2; C5I3; C5I4
12	Relatório Anual do Plano de Atividades	Direção	Site internet	C1P4; C4R1; C4R2; C3A1; C3A4; C5T1; C5A2; C3A3; C5A4; C5A5; C4R1
13	Monitorização do plano de ação	Equipa Eqavet	Atas das reuniões de acompanhamento do projeto	C1P4; C2I1; C2I2; C3A1; C3A2; C3A3; C3A4; C4R1; C4R2; C4R3; C5T1; C5T2; C6T1; C6T2; C6T3

14	Relatório do operador	Direção/Equipa Eqavet	Site Internet/Plataforma ANQEP - EQAVET	C1P1 a C1P4; C2I1 a C2I3; C3A1 a C3A4; C4R1 a C4R3; C5T1; C5T2; C6T1 A C6T3
15	Relatório de monitorização do plano de ensino à distância	Direção	Site internet/Moodle	C1P4; C2I1; C2I2; C3A1; C3A2; C3A3; C3A4; C4R1; C4R2; C4R3; C5T1; C5T2; C6T1; C6T2; C6T3
16	Relatório de Autoavaliação	Equipa de avaliação	Site internet/Moodle	C3A1; C3A2; C3A3; C3A4; C4R1; C4R2; C4R3; C5T1; C5T2; C6T1; C6T2; C6T3
17	Protocolos de parceria	Direção	Arquivo próprio (direção)	C1P2; C1P3; C2I1P5; C5P7; C6P8; C5I4
18	Atas reuniões Conselho Geral	Conselho Geral	Arquivo próprio (direção)	3A2; C3A3; C3A4; C4R1; C4R2; C5T1; C3A1; C5A2; C3A3; C5A4; C5A5
19	Atas reuniões Conselho Pedagógico	Conselho Pedagógico	Arquivo próprio (direção)	3A2; C3A3; C3A4; C4R1; C4R2; C5T1; C3A1; C5A2; C3A3; C5A4; C5A5
20	Atas reuniões Conselho Turma	Conselho Turma	Arquivo próprio (direção)	3A2; C3A3; C3A4; C4R1; C4R2; C5T1; C3A1; C5A2; C3A3; C5A4; C5A5
21	Resultados dos inquéritos de satisfação (stakeholders internos e externos)	Equipa Eqavet	Pasta Eqavet/Moodle	3A2; C3A3; C3A4; C4R1; C4R2; C5T1; C3A1; C5A2; C3A3; C5A4; C5A5
22	Relatórios de focus group	Equipa Eqavet	Pasta Eqavet/Moodle	3A2; C3A3; C3A4; C4R1; C4R2; C5T1; C3A1; C5A2; C3A3; C5A4; C5A5
23	Sugestões / Reclamações	Serviços Administrativos	Livro reclamações/site de internet	C1P2; C3A4; C5T1
24	Registo de indicadores Eqavet	Equipa Eqavet	Pasta Eqavet/Moodle	C3A4; C4R3; C5T1; C5T2; C6T1; C6T2
25	Formulários para avaliação da satisfação dos stakeholders – alunos, empregadores, encarregados de educação, docentes, no final do ano	Equipa Eqavet/equipa de auto avaliação	Pasta Eqavet/Moodle	C3A4; C4R3; C5T1; C5T2; C6T1; C6T2

Observações

Os Relatores

Adjunta da direção: _____

Responsável da qualidade: _____

Porto de Mós, 31 de julho de 2020